

## COMBINE ELECTRONIQUE AVEC AFFICHEUR DISPLAY

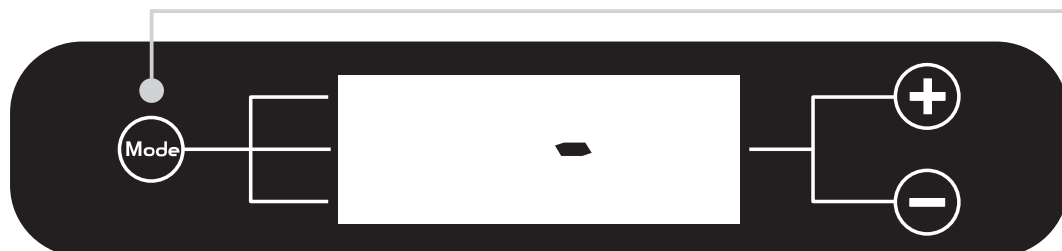
### PANNEAU DE COMMANDE - COMBINE ELECTRONIQUE

Ouvrez la porte supérieure du réfrigérateur afin d'accéder au panneau de commande.

#### ALLUMER/ETEINDRE L'APPAREIL

L'appareil est alimenté de façon électronique en raccordant le câble d'alimentation à la prise de courant. Il reste allumé tant que la prise est branchée.

L'éclairage de l'afficheur indique que l'appareil est en mode veille, qu'il est bien raccordé à la prise de courant mais qu'il n'est pas en marche. Dans ce cas, appuyez simplement sur la touche MODE pour activer l'appareil. Pour désactiver l'appareil et le mettre en mode veille, tenez enfoncée la touche MODE pendant quelques secondes.



(Image 1)

Une fois branché, l'appareil indique, sur le panneau d'affichage, la température recommandée pour le compartiment réfrigérateur, soit +5°C. Pour le compartiment congélateur, l'appareil passe automatiquement à la température conseillée de -18°C.



#### PARAMETRER LE COMPARTIMENT REFRIGERATEUR

Il est possible de modifier la température en appuyant sur les touches (+) et (-). La température peut être réglée de 1 à 7. La température recommandée par le fabricant est de 5. Lors du réglage de la température du compartiment réfrigérateur, l'inscription FRIDGE commence à clignoter.

Si l'appareil est doté de la technologie NO FROST, l'appui sur la touche (+) pour passer de 7 à 1 permet de passer au mode ARRET qui peut être utilisé pour arrêter le compartiment réfrigérateur. L'afficheur indiquera uniquement la température réglée pour le compartiment congélateur. Pour réactiver le compartiment réfrigérateur, appuyez sur la touche MODE jusqu'à ce que le mode réfrigérateur cesse de clignoter. Il sera alors possible de modifier la température du compartiment réfrigérateur.

#### PARAMETRER LE COMPARTIMENT CONGELATEUR

Il est possible de passer du mode Réfrigérateur au mode Congélateur en appuyant sur la touche MODE. Suite à quoi, le chiffre -18 apparaît, représentant la température recommandée. Il est possible de modifier cette température entre -16°C et -22°C.

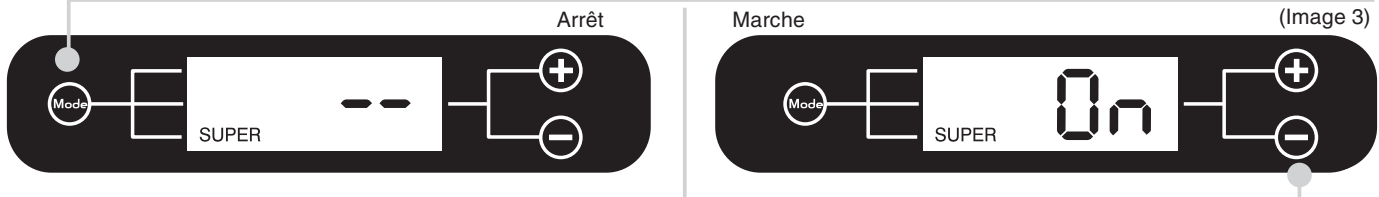


(Image 2)

Pour toute variation de la température après avoir appuyé sur la touche MODE, l'inscription FREEZER s'affichera ; appuyez sur les boutons (+) et (-) jusqu'à atteindre la température désirée. Les températures affichées sont fournies à titre indicatif uniquement.

## OPTION SUPER CONGELATION - COMBINE ELECTRONIQUE

Appuyez plusieurs fois sur la touche mode jusqu'à ce que SUPER soit affiché.



Appareils ELECTRONIQUES sans technologie NO FROST : Appuyez sur la touche (+) afin d'activer la fonction SUPER. Placez les aliments à congeler dans le compartiment congélateur. A la fin du temps pré-réglé, l'appareil quitte automatiquement la fonction SUPER. Si vous souhaitez interrompre la fonction SUPER, vous pouvez à tout moment appuyer sur la touche (-).

Appareils ELECTRONIQUES avec technologie NO FROST : Appuyez sur la touche (+) afin d'activer la fonction SUPER. 8 heures après, placez les aliments devant être congelés dans le compartiment congélateur. A la fin du temps pré-réglé, l'appareil quitte automatiquement la fonction SUPER. Si vous souhaitez interrompre la fonction SUPER, vous pouvez à tout moment appuyer sur la touche (-).

La plaque de signalisation indique la quantité d'aliments maximale pouvant être congelée (Voir image 6).

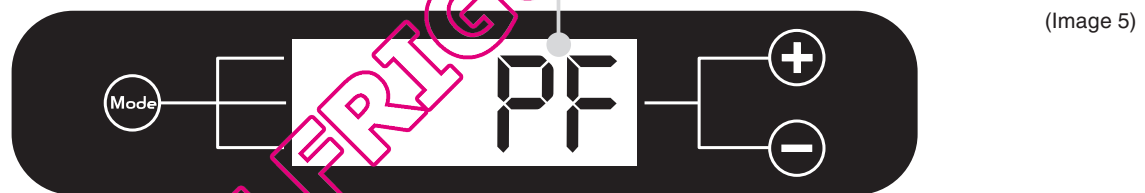
## PANNES ET ERREURS - COMBINE ELECTRONIQUE

Chaque panne ou erreur est affichée sur le bandeau d'affichage qui indique alors un chiffre précédé de la lettre « E » (pour Erreur). Dans ce cas, essayez d'éteindre et de rallumer l'appareil. Si l'erreur persiste, contactez l'assistance technique.



Dans le cas d'une coupure de plus de 10-12 heures, vérifiez que les aliments n'ont pas été altérés pour pouvoir les consommer dans les 24 heures ou alors cuisez-les avant de les cougeler.

Dans le cas d'appareils dotés de la technologie NO FROST, le message « PF » (Power Fail - Panne de courant) apparaît sur l'afficheur après une coupure de courant. Dans le cas d'une coupure de plus de 10-12 heures, vérifiez que les aliments n'ont pas été altérés pour pouvoir les consommer dans les 24 heures ou alors cuisez-les avant de les cougeler.



## COMBINE MECANIQUE - SANS AFFICHEUR

### PANNEAU DE CONTROLE - COMBINE MECANIQUE

Dans le cas d'un réfrigérateur sans afficheur électronique, ouvrez la porte supérieure du réfrigérateur afin d'accéder au panneau de contrôle (boîtier thermostat).



Le thermostat commandant l'appareil se trouve en haut à droite l'intérieur du réfrigérateur. Pour vérifier que l'appareil fonctionne, assurez-vous que le bouton du thermostat ne se trouve pas en position "0". Réglez le bouton selon la température désirée dans le réfrigérateur.

Le compartiment réfrigérateur de ce produit est automatique dégivré.

Dans les appareils sans technologie NO FROST, la présence d'une légère couche de givre ou de gouttes d'eau lorsque le congélateur fonctionne est normale. Assurez-vous de toujours maintenir propre la zone d'évacuation d'eau. Assurez-vous que les aliments ne soient pas en contact avec le fond ou les parois du réfrigérateur.

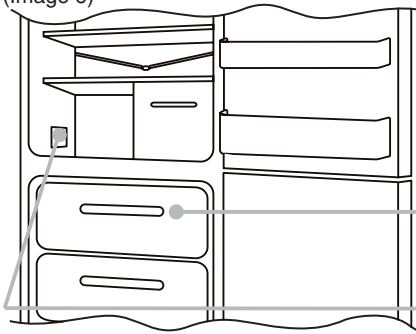
**Important : Si la température de la pièce est trop élevée, il se peut que les appareils sans technologie NO FROST fonctionnent en continu et qu'une couche de givre se forme dans le fond du compartiment réfrigérateur. Dans ce cas, tournez le bouton sur le réglage minimum.**

## CONGELATION DU COMPARTIMENT CONGELATEUR - COMBINE MECANIQUE

Placez les aliments dans le tiroir du congélateur. Au début du processus de congélation, afin de ne pas trop refroidir le compartiment réfrigérateur, il peut être nécessaire de tourner le bouton du thermostat vers le haut ou le bas selon la charge et la température de la pièce. Remplacez le thermostat dans sa position habituelle une fois le processus de congélation terminé. La plaque de signalisation indique la quantité d'aliments maximale pouvant être congelée. (Voir image 6).

## DEGIVRAGE DU COMPARTIMENT CONGELATEUR - COMBINE MECANIQUE

(Image 6)



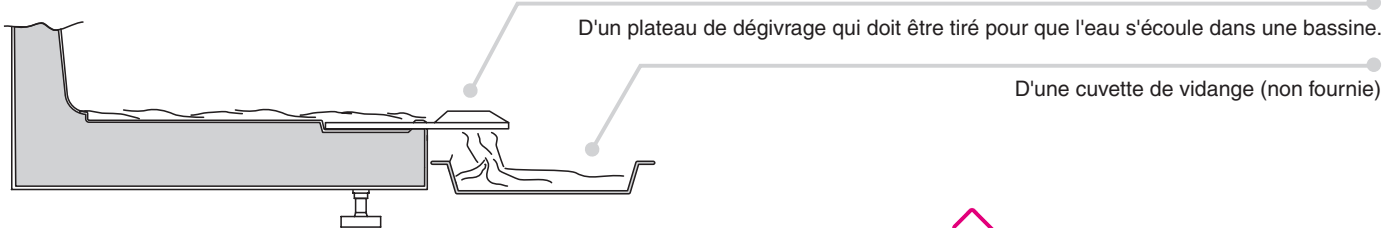
Si un réfrigérateur dispose de la technologie NO FROST, il n'est pas nécessaire que l'on dégivre sa partie congélateur car il est équipé d'un système automatique qui empêche la formation de givre.

Pour la version sans technologie NO FROST, nous vous recommandons de dégivrer manuellement la partie congélateur lorsque la couche de givre dépasse 3 mm d'épaisseur. Tournez le bouton sur 0, ouvrez la porte et placez les aliments dans un lieu frais. Laissez la porte ouverte aussi longtemps que nécessaire pour que la couche de glace fonde. Séchez l'intérieur du congélateur avec une éponge/un chiffon. Remettez les aliments et réinitialisez le bouton avec les valeurs habituelles.

**N.B.:** Ceci est la plaque de signalisation. Si vous devez contacter notre service après vente en cas de dysfonctionnement, pensez à leur fournir les informations figurant sur la plaque.

## DRAINAGE DE L'EAU - COMBINE MECANIQUE

Dans certains modèles de réfrigérateurs mécaniques (sans affichage) et sans technologie NO FROST, le congélateur possède un système de drainage de l'eau pendant le dégivrage. Ce système est composé :



Pour les réfrigérateurs avec la technologie NO FROST, le système de drainage de l'eau est automatique pendant le dégivrage.

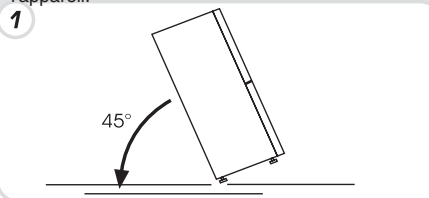
## REMARQUES POUR TOUS LES PRODUITS - ELECTRONIQUE ET MECANIQUE

**N.B.:** Pour une meilleure ventilation, laissez un peu d'espace entre les aliments.

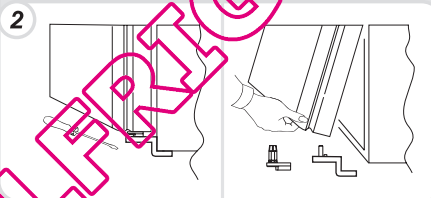
**N.B.:** Afin de tester la capacité de consommation et de conservation, retirez tous les tiroirs à l'exception de celui du bas.

## INVERSER LE SENS D'OUVERTURE DES PORTES

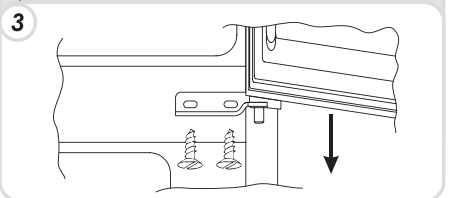
Positionnez ou basculez l'appareil à un angle de 45° car il est nécessaire d'intervenir sur le bas de l'appareil.



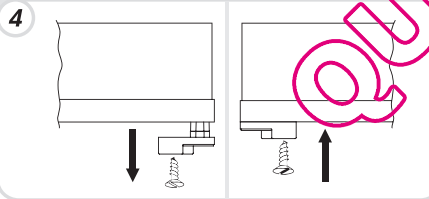
Retirez la charnière du bas en retirant les vis, le cache et les rondelles puis enlevez la porte du bas.



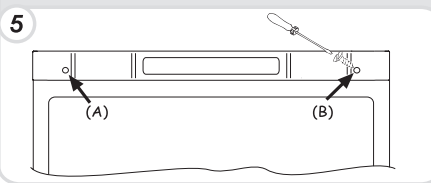
Dévissez la charnière centrale et retirez la porte du haut.



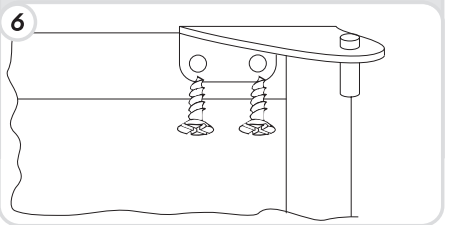
Dévissez la charnière de la porte du réfrigérateur et installez celle fournie de l'autre côté.



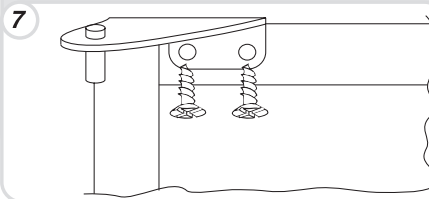
Retirez les caches (A) et (B), dévissez les vis et retirez partiellement le panneau en faisant attention à ne pas endommager les pièces électriques qui se trouvent derrière.



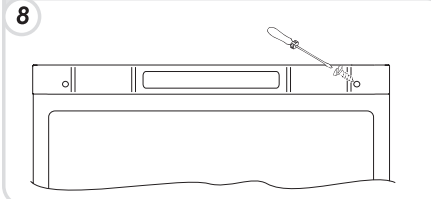
Dévissez la charnière de droite.



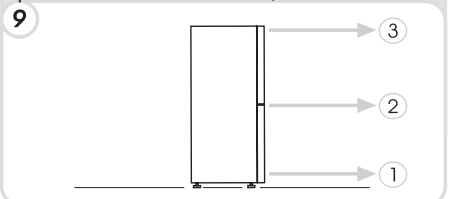
Fixez la charnière supérieure gauche que vous trouverez dans le kit d'accessoires.



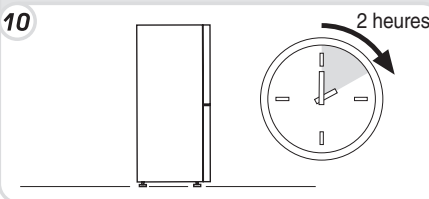
Installez le panneau et fixez-le à l'aide des vis et des caches.



Remontez les charnières et les portes en partant du bas vers le haut, 1 → 2 → 3



Placez l'appareil à la verticale et attendez deux heures avant de le mettre en marche.



Le réglage de l'alignement des portes s'effectue à partir de la charnière centrale.

