

Miele

Mode d'emploi et notice de montage



Réfrigérateur avec zone de congélation et DynaCool K 9554 iDF K 9754 iDF

Avant d'installer et d'utiliser
l'appareil pour la première fois,
lisez **impérativement** ce mode d'emploi.
Vous veillerez ainsi à votre sécurité
et éviterez des dommages à l'appareil.

fr - BE

M.-Nr. 07 469 860

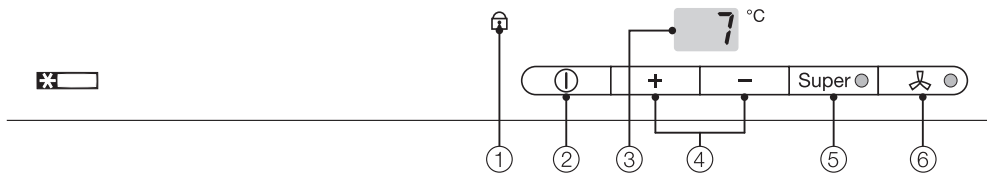
Table des matières

Description de l'appareil	4
Accessoires en option	6
Votre contribution à la protection de l'environnement	7
Emballage recyclable	7
Élimination de votre ancien appareil	7
Consignes de sécurité et mises en garde	8
Comment économiser de l'énergie ?	13
Mise en marche et arrêt de l'appareil	15
Avant la première utilisation	15
Verrouillage	15
En cas d'absence prolongée	16
La bonne température	17
... du réfrigérateur	17
... dans le compartiment de congélation	17
Réglage de la température	17
Valeurs possibles pour la température	18
Affichage de la température	18
Luminosité de l'affichage de la température	18
Utilisation de la fonction Super froid et DynaCool	20
Fonction Super froid	20
DynaCool 	20
Utilisation adéquate du réfrigérateur	22
Différents compartiments	22
Produits alimentaires inappropriés pour une réfrigération	23
Points à prendre en compte lors de l'achat d'aliments	23
Mode de conservation des produits alimentaires	23
Fruits et légumes	24
Aliments d'origine animale et végétale non emballés	24
Aliments riches en protéines	24
Viande	24
Aménagement intérieur	25
Modification de la position des clayettes	25
Clayette subdivisée	25
Modification de la position du balconnet/du porte-bouteille	26
Modification de la position du cale-bouteilles	27
Congélation et conservation	28
Que se passe-t-il lorsque vous congelez des produits frais ?	28

Table des matières

Conservation des produits surgelés	28
Congélation de produits frais	29
Conseils pour la congélation	29
Emballage	29
Avant la congélation	30
Rangement des produits dans l'appareil	30
Décongélation	30
Préparation de glaçons	31
Refroidissement rapide de boissons	31
Dégivrage	32
Réfrigérateur	32
Compartiment de congélation	32
Nettoyage et entretien	34
Intérieur, accessoires	34
Dispositifs d'aération et de ventilation	35
Joint d'étanchéité de la porte	35
Que faire si . . . ?	36
Provenance des différents bruits	39
Service après-vente/garantie	40
Raccordement électrique	41
Instructions de montage	42
Lieu d'installation	42
Classe climatique	42
Aération et ventilation	42
Avant l'encastrement de l'appareil	43
Votre ancien appareil était-il doté d'un autre type de charnières ?	43
Façade inox	43
Dimensions d'encastrement	44
Réglage des charnières de la porte	45
Changement des charnières	46
Porte de l'appareil	46
Porte du compartiment de congélation	48
Montage de l'appareil	49
Poids de la porte du meuble	49
Encastrement dans un compartiment	49
Montage de la porte de l'appareil	53

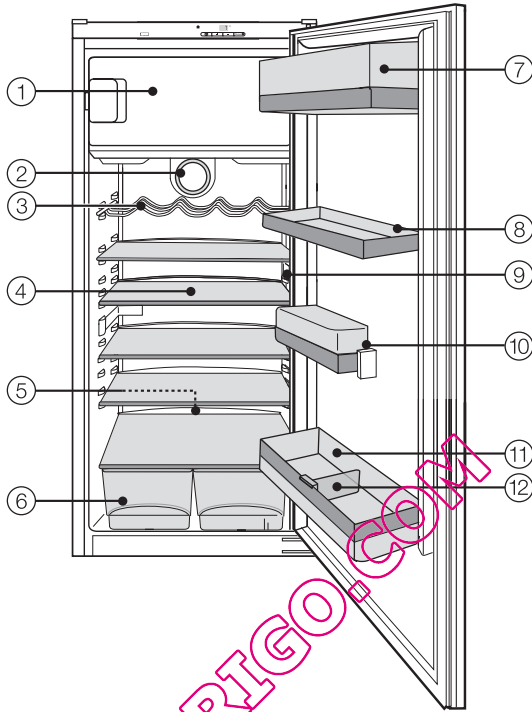
Description de l'appareil



- ① Témoin de verrouillage
- ② Touche Marche/Arrêt
- ③ Afficheur de la température du réfrigérateur
- ④ Touches pour le réglage de la température (+ pour augmenter et - pour diminuer)
- ⑤ Touche et témoin lumineux " Super froid "
- ⑥ Touche et témoin lumineux DynaCool (réfrigération dynamique)

QUELFRIGO.COM

Description de l'appareil



- ① Zone de congélation
- ② Ventilateur pour DynaCool (Refroidissement dynamique automatique)
- ③ Porte-bouteilles*
- ④ Tablette extractible
- ⑤ Rigole et orifice d'évacuation de l'eau de réfrigération
- ⑥ Bacs à fruits et légumes*
- ⑦ Compartiment à beurre et fromage
- ⑧ Casier à œufs/balconnet
- ⑨ Éclairage intérieur
- ⑩ Compartiment universel*
- ⑪ Porte-bouteilles
- ⑫ Cale-bouteilles*

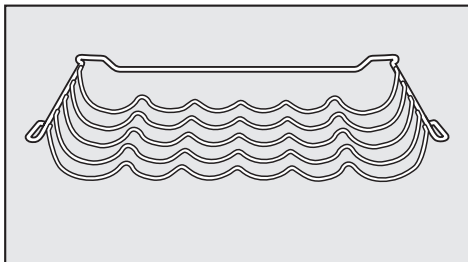
* selon le modèle

Description de l'appareil

Accessoires en option

Porte-bouteilles

(en fonction du modèle)



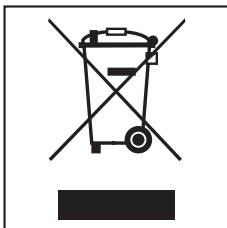
Ce porte-bouteilles est disponible auprès du service après-vente ou de votre distributeur Miele.

QUELFRIGO.COM

Emballage recyclable

L'emballage protège l'appareil contre d'éventuels dégâts pendant le transport. Le fabricant a opté pour un matériau supporté par l'environnement et réutilisable.

En réinsérant l'emballage dans le circuit, on réduit la consommation de matières premières et la prolifération des déchets. Ne le jetez donc pas avec vos déchets ordinaires mais portez-le plutôt au parc à conteneurs communal le plus proche. Pour savoir où ce dernier se trouve, il vous suffit de vous adresser à votre administration communale.



Elimination de votre ancien appareil

Lors de l'achat de votre nouvel appareil, vous avez payé une contribution. Elle servira intégralement au futur recyclage de cet appareil, qui contiendra encore des matériaux utiles. Son recyclage permettra de réduire le gaspillage et la pollution.

Si vous avez des questions à propos de l'élimination de votre ancien appareil, veuillez prendre contact avec

– le commerçant qui vous l'a vendu
ou

– la société Recupel,

au 02 706 86 10,

site web: www.recupel.be

ou encore

– votre administration communale si vous apportez votre ancien appareil à un parc à conteneurs.

Veillez à ne pas endommager les tubulures du circuit frigorifique de votre réfrigérateur jusqu'à son enlèvement vers une décharge assurant le recyclage des matériaux. On évitera ainsi que le fluide frigorifique contenu dans le circuit et l'huile contenue dans le compresseur ne soient libérés dans l'atmosphère.

Veillez aussi à ce que l'appareil reste hors de portée des enfants jusqu'à ce qu'il soit évacué.

Consignes de sécurité et mises en garde

Cet appareil répond aux prescriptions de sécurité en vigueur. Une utilisation inappropriée peut néanmoins causer des dommages corporels et matériels.

Avant d'utiliser votre appareil pour la première fois, lisez attentivement le mode d'emploi. Vous y trouverez des instructions importantes concernant l'installation, la sécurité, l'utilisation et l'entretien de la machine. Vous veillerez ainsi à votre sécurité et éviterez des dommages à l'appareil.

Conservez précieusement ce mode d'emploi afin de pouvoir le transmettre à un éventuel propriétaire ultérieur de l'appareil.

Utilisation conforme

- ▶ Cet appareil ne peut être utilisé qu'à des fins ménagères pour refroidir et conserver des aliments, conserver des produits surgelés, congeler des produits frais et préparer des glaçons. Tout autre type d'utilisation est interdit et peut être dangereux. Le fabricant décline toute responsabilité en cas de dommages causés par une utilisation non conforme ou une commande erronée de la machine.
- ▶ Cet appareil n'est pas destiné à être utilisé par des personnes sans assistance ni supervision si leurs capacités physiques, sensorielles ou mentales les empêchent d'utiliser l'appareil en toute sécurité.

Si vous avez des enfants

- ▶ Les enfants sont autorisés à utiliser l'appareil seulement si vous leur en avez expliqué le fonctionnement de sorte qu'ils sachent l'employer correctement. Ils doivent connaître les risques inhérents à une mauvaise utilisation de l'appareil.
- ▶ Surveillez les enfants se trouvant à proximité de l'appareil. Ne laissez jamais les enfants jouer avec l'appareil.

Sécurité technique

► Avant d'installer l'appareil, vérifiez qu'il ne présente pas de dommages extérieurs.

N'installez pas et ne mettez pas en service un appareil endommagé.

► Cet appareil contient de l'isobutane (R600a), un gaz naturel sans danger pour l'environnement mais inflammable. Il ne détruit pas la couche d'ozone et ne contribue pas à l'effet de serre. L'utilisation de ce gaz réfrigérant peu polluant est en partie responsable de l'augmentation des bruits de fonctionnement. Outre le ronflement provenant du compresseur, il se peut que vous entendiez un bruit d'écoulement dans l'ensemble du circuit de refroidissement. Ces bruits sont malheureusement inévitables mais n'ont aucune répercussion sur le fonctionnement de l'appareil. Veillez à n'endommager aucune pièce du circuit de réfrigération lors du transport et de l'installation de l'appareil. Les projections de liquide réfrigérant peuvent causer des lésions oculaires.

Si l'appareil est endommagé :

- évitez de placer l'appareil à proximité de flammes ou de sources de chaleur ;
- retirez la fiche ;
- aérez la pièce dans laquelle se trouve l'appareil pendant quelques minutes, et
- avertissez le service après-vente.

► La taille de la pièce dans laquelle est installé l'appareil doit être proportionnelle à la quantité de réfrigérant qu'il contient. En cas de fuite éventuelle, un mélange air-gaz inflammable risque de se former si la pièce est trop petite.

La pièce doit avoir un volume d'au moins 1 m³ pour huit grammes de réfrigérant. La quantité de réfrigérant est indiquée sur la plaque signalétique à l'intérieur de l'appareil.

► Avant de brancher l'appareil, il est impératif de comparer les données de raccordement (tension et fréquence) figurant sur la plaque signalétique avec les caractéristiques du réseau électrique.

Ces données doivent absolument correspondre pour éviter tout dommage à l'appareil. En cas de doute, consultez votre électricien.

► La sécurité électrique de l'appareil n'est garantie que lorsqu'il est raccordé à une prise de terre réglementaire. Il est très important que cette condition de sécurité fondamentale soit respectée. En cas de doute, faites contrôler votre installation électrique par un électricien.

Le fabricant ne peut être tenu pour responsable de dégâts causés par une mise à la terre manquante ou défectueuse à l'installation (décharge électrique).

► En cas de dégât occasionné au cordon d'alimentation, celui-ci doit être remplacé par des professionnels agréés par Miele, afin d'éviter tout danger éventuel pour l'utilisateur.

Consignes de sécurité et mises en garde

► Le bon fonctionnement de l'appareil n'est garanti que s'il est installé et raccordé conformément au mode d'emploi.

► L'encastrement et le montage de cet appareil dans un emplacement mobile (par exemple sur un bateau) ne peuvent être effectués que par un spécialiste ou une société spécialisée, si vous garantissez les conditions requises pour que l'appareil puisse être utilisé en toute sécurité.

► Les travaux d'installation ainsi que les interventions d'entretien et de réparation doivent être confiés exclusivement à du personnel qualifié. Des travaux d'installation, d'entretien ou de réparation non conformes peuvent entraîner de graves dangers pour l'utilisateur, pour lesquels le fabricant déclina toute responsabilité.

► L'appareil n'est déconnecté du réseau électrique que lorsque l'une des conditions suivantes est remplie :

– la fiche de la machine est débranchée.

Ne tirez pas sur le cordon d'alimentation, mais saisissez la fiche pour déconnecter l'appareil du réseau.

– Le fusible de l'installation électrique est hors circuit.

– Le fusible à vis de l'installation électrique est totalement dévissé.

► Le raccordement de la machine au réseau électrique ne peut pas être effectué au moyen de rallonges.

L'emploi de rallonges met en péril la sécurité de l'appareil.

(Par ex. risque de surchauffe)

Utilisation conforme

► Ne touchez pas les produits congelés avec les mains mouillées. Elles pourraient y rester collées sous l'effet du froid et vous risqueriez de vous blesser !

► Ne mettez pas directement dans votre bouche des glaçons et des bâtonnets glacés (en particulier à l'eau) que vous venez de sortir du congélateur.

Vos lèvres ou votre langue pourraient y rester collées en raison de la température extrême de l'aliment et vous risqueriez de vous blesser !

► Ne recongelez jamais des aliments partiellement ou totalement décongelés.

Consommez-les le plus vite possible, car ils perdent leur valeur nutritive et se gâtent. Les aliments décongelés peuvent être recongelés une fois cuits ou rôtis.

► Ne conservez aucune substance explosive dans l'appareil. Des étincelles peuvent jaillir lors de la mise en marche du thermostat et provoquer l'explosion de mélanges inflammables.

► N'utilisez aucun appareil électrique à l'intérieur de cet appareil (pour préparer de la glace par exemple). Cela risquerait de produire des étincelles et Sinon, vous risqueriez de provoquer une explosion !

► Placez les bouteilles d'alcool verticalement dans l'appareil et veillez à ce qu'elles soient fermées hermétiquement.

Sinon, vous risqueriez de provoquer une explosion !

Consignes de sécurité et mises en garde

► Ne conservez aucune boîte, canette ou bouteille contenant des boissons gazeuses ou des liquides qui peuvent congeler dans le congélateur. Elles pourraient éclater.

Vous risqueriez de vous blesser ou d'endommager l'appareil !

► Sortez les bouteilles que vous avez mises à rafraîchir au congélateur au bout d'une heure maximum, sinon elles pourraient éclater. Vous risqueriez de vous blesser ou d'endommager l'appareil !

► Ne consommez pas d'aliments stockés depuis trop longtemps, vous risqueriez de vous intoxiquer.

La durée de conservation dépend de nombreux facteurs tels que le degré de fraîcheur, la qualité du produit et la température de conservation. Suivez les instructions du fabricant pour la congélation et la durée de conservation après ouverture des aliments.

► N'utilisez pas d'objets pointus ou tranchants pour :

- gratter les couches de givre ou de glace,
- décoller les bacs à glaçons et les aliments pris dans la glace.

Vous risqueriez d'endommager le circuit de refroidissement rendant du même coup l'appareil inutilisable.

► Ne placez jamais d'appareils de chauffage électriques ou de bougies dans l'appareil pour le dégivrer.

Vous pourriez endommager le plastique.

► N'utilisez pas de sprays dégivrants ni de dégivreurs.

Ceux-ci peuvent produire des gaz explosifs ou contenir des agents de dissolution ou de diffusion susceptibles d'endommager les pièces en plastique. Ils peuvent aussi s'avérer nocifs pour la santé.

► Ne traitez jamais le joint de porte avec de l'huile ou de la graisse.

Vous risqueriez de le rendre poreux à la longue.

► Si vous placez dans le réfrigérateur ou dans sa porte des produits contenant des graisses ou de l'huile, faites attention à ce que la graisse et/ou l'huile qui pourrait éventuellement s'échapper n'entre pas en contact avec les pièces en plastique.

Des fissures pourraient apparaître et le revêtement en plastique se casser.

► Veillez à ne pas obstruer les dispositifs d'aération situés dans le bas et dans le haut de l'armoire.

Sinon, l'aération de l'appareil n'est plus assurée. L'appareil consomme donc plus d'électricité, ce qui risque d'endommager des composants de l'appareil.

Consignes de sécurité et mises en garde

► Cet appareil est conçu pour une certaine classe climatique (température ambiante de la pièce). Veillez à ce que la température ambiante reste dans les limites ainsi définies. La classe climatique est indiquée sur la plaque signalétique située à l'intérieur de l'appareil. Une température ambiante inférieure entraîne un arrêt prolongé du dispositif de réfrigération de sorte que l'appareil ne parvient pas à maintenir la température requise.

► N'utilisez en aucun cas un système de nettoyage à la vapeur pour dégivrer et nettoyer l'appareil. La vapeur peut humidifier les pièces sous tension de l'appareil et provoquer un court-circuit.

Enlèvement du réfrigérateur

► Détruisez le verrou ou le loquet de votre ancien appareil au moment de vous en débarrasser.

Vous éviterez ainsi que des enfants mettent leurs jours en danger en s'enfermant dans l'appareil.

► Veillez à n'endommager aucune pièce du circuit de réfrigération, par exemple en :

- perçant les tuyaux de l'évaporateur contenant le réfrigérant ;
- pliant les conduits ;
- grattant les couches de surface.

Les projections de liquide réfrigérant peuvent causer des lésions oculaires.

Le fabricant de l'appareil décline toute responsabilité en cas de dommages dus au non-respect des consignes de sécurité et des mises en garde.

QUELFRIGO.COM

Comment économiser de l'énergie ?

	Consommation d'énergie normale	Consommation d'énergie accrue
Installation	Dans une pièce bien aérée	Dans un espace confiné, non aéré
	À l'abri de la lumière directe du soleil	Directement exposé à la lumière du soleil
	À distance d'une source de chaleur (radiateur, four)	À proximité d'une source de chaleur (radiateur, four)
	À une température ambiante idéale de +/- 20 °	À une température ambiante élevée
Réglage de la température Thermostat " approximatif " (réglage par palier)	Avec un réglage moyen de 2 à 3.	Avec un réglage plus élevé : plus la température du compartiment est basse, plus la consommation d'énergie est élevée !
Réglage de la température Thermostat " au degré près " (afficheur numérique)	Compartiment " cave " de 8 à 12 °C	Sur les appareils dotés d'un mode "hiver", veillez à ce que l'interrupteur soit coupé à des températures ambiantes supérieures à 16 °C ou 18 °C !
	Compartiment " réfrigérateur " de 4 à 5 °C	
	Zone PerfectFresh près de 0 °C	
	Compartiment de congélation à -18 °C	
	Compartiment " cave de vieillissement " de 10 à 12 °C	
Utilisation	N'ouvrir la porte que quand cela est nécessaire et le moins longtemps possible	Ouvrir la porte souvent et longtemps = perte de froid
	Bien ranger les marchandises	Si les marchandises sont mal rangées, la porte devra rester ouverte plus longtemps pendant que vous cherchez un aliment.
	Laisser refroidir les boissons et plats chauds avant de les ranger dans l'appareil	Placer des plats chauds dans l'appareil génère des cycles de compresseur plus longs (l'appareil s'efforce de les refroidir).
	Toujours conserver les produits alimentaires emballés ou bien recouverts	L'évaporation et la condensation des liquides dans le réfrigérateur entraînent des pertes de froid.
	Placer les produits à décongeler dans le réfrigérateur	
	Ne pas surcharger les compartiments afin que l'air puisse circuler	

Comment économiser de l'énergie ?

	Consommation d'énergie normale	Consommation d'énergie accrue
Dégivrage	Effectuer un dégivrage du compartiment de congélation en présence d'une couche de glace de 0,5 cm	La présence d'une couche de glace amoindrit la diffusion du froid aux produits surgelés et accroît la consommation d'énergie

QUELFRIGO.COM

Mise en marche et arrêt de l'appareil

Avant la première utilisation

La baguette et le cadre de support en inox sont pourvus d'un film de protection destiné à les protéger pendant le transport.

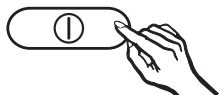
- Attendez d'avoir encastré l'appareil avant d'enlever le film de protection.
- Nettoyez la surface en inox immédiatement après le retrait du film de protection à l'aide d'un détergent spécial pour acier inoxydable.

Important ! Le détergent pour produit inoxydable forme un film de protection afin que la surface se resalisse moins vite.

- Nettoyez l'intérieur de l'appareil et les accessoires à l'eau tiède, puis séchez le tout à l'aide d'un chiffon.

Après le transport, attendez environ 30 minutes à une heure, avant de brancher l'appareil. C'est très important pour garantir le bon fonctionnement ultérieur de l'appareil !

Mise en marche de l'appareil



- Appuyez sur la touche Marche/Arrêt.

L'afficheur de température s'allume, l'appareil commence à refroidir et l'éclairage intérieur s'allume quand on ouvre la porte.

Pour que la température soit suffisamment basse, laissez préalablement re-

froidir l'appareil pendant quelques heures, avant d'y placer des aliments.

Arrêt de l'appareil

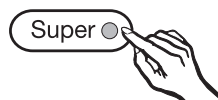
- Appuyez sur la touche Marche/Arrêt jusqu'à ce que l'affichage de la température s'éteigne.

Le refroidissement s'arrête. (Si tel n'est pas le cas, le verrouillage est activé !)

Verrouillage

Grâce au verrouillage, vous éviterez d'éteindre l'appareil par mégarde.

Activation/désactivation du verrouillage



- Maintenez la touche de refroidissement intensif (Super froid) enfoncée pendant environ 5 secondes.

Le témoin lumineux de la touche Super froid clignote, ainsi qu'un **■** dans l'affichage de la température.

- Appuyez à nouveau sur la touche Super froid.

■ apparaît dans l'afficheur de température.

Mise en marche et arrêt de l'appareil



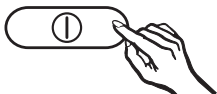
- Les touches de réglage de la température vous permettent de choisir entre **C 0** et **C 1** :

0 : le verrouillage est désactivé.

1 : le verrouillage est activé.

- Appuyez sur la touche Super froid pour enregistrer le nouveau réglage.

Lorsque le verrouillage est activé, le témoin de verrouillage  apparaît.



- Appuyez sur la touche Marche/Arrêt pour quitter le mode de réglage.

Sinon, le système repassera en mode de fonctionnement normal après environ deux minutes.

En cas d'absence prolongée

Si vous ne comptez pas utiliser l'appareil pendant un certain temps :

- arrêtez l'appareil ;
- retirez la fiche ;
- faites dégivrer le compartiment de congélation ;
- nettoyez l'appareil et
- laissez la porte de l'appareil entrouverte afin d'éviter les odeurs de renfermé.

En cas d'absence prolongée, si vous laissez l'appareil débranché sans l'avoir nettoyé et que vous n'entrouvrez pas la porte, il risque d'apparaître des moisissures.

Pour la conservation des aliments, il est très important de choisir une bonne température. Celle-ci permet en effet de ralentir, voire d'empêcher, la dégradation des produits alimentaires par les micro-organismes. La température influence la vitesse de croissance des micro-organismes. Si la température est basse, ce processus se ralentit.

La température dans l'appareil augmente :

- en fonction de la fréquence et de la durée d'ouverture de la porte (plus souvent et plus longtemps la porte est ouverte, plus la température augmente) ;
- en fonction de la quantité d'aliments conservés (plus cette quantité est importante, plus la température augmente) ;
- en fonction de la température des aliments frais congelés (plus cette température est importante, plus la température dans l'appareil augmente) ;
- en fonction de la température ambiante (plus cette température est importante, plus la température dans l'appareil augmente).
L'appareil est conçu pour une certaine classe climatique (température ambiante de la pièce). Veillez à ce que la température ambiante reste dans les limites ainsi définies.

... du réfrigérateur

Nous recommandons une température de **4 °C** dans le réfrigérateur.

... dans le compartiment de congélation

Pour congeler les produits frais et les conserver pendant une longue période, il faut une température de **-18 °C**. À cette température, la croissance des micro-organismes est stoppée nette. Mais dès que la température dépasse à nouveau la barre des -10 °C, les micro-organismes s'attaquent à nouveau aux produits, et ceux-ci se conservent alors moins longtemps. C'est pourquoi les aliments partiellement ou totalement décongelés ne peuvent être recongelés qu'une fois cuisinés (cuits ou grillés). En effet, l'augmentation de la température tue la plupart des micro-organismes.

Réglage de la température

Vous pouvez régler la température du réfrigérateur au moyen des deux touches situées au-dessous de l'afficheur de température.

Quand la température du réfrigérateur est de **4 °C**, la température moyenne du compartiment de congélation est d'environ **-18 °C**.

Pour ce faire, appuyez sur l'une des deux touches suivantes :



Touche + : la température augmente.
Touche - : la température diminue.

Pendant le réglage, la température clignote sur l'afficheur.

La bonne température

Les modifications suivantes se produisent au niveau de l'afficheur de température lorsque vous appuyez sur les touches :

- Première pression : la **dernière température entrée** se met à clignoter.
- À chaque pression suivante : La température augmente ou diminue par tranche de 1 °C.
- Pression maintenue : la température change de façon continue.

Environ cinq secondes après la dernière pression, l'affichage de la température indique automatiquement la température **moyenne réelle** qui règne dans le réfrigérateur.

Si vous avez modifié le réglage de la température, vérifiez l'état de l'afficheur de température au bout d'environ **6 heures si l'appareil n'est pas rempli** et après environ **24 heures s'il est rempli**. La température réelle ne sera ajustée qu'à ce moment-là. Si la température est encore trop élevée ou trop basse, réglez-la à nouveau.

Valeurs possibles pour la température

Vous pouvez régler la température entre 2 °C et 9 °C.

L'obtention de températures extrêmes dépend du lieu d'installation et de la température ambiante. Si la température ambiante est élevée, l'appareil n'atteindra pas forcément la température la plus basse.

Affichage de la température

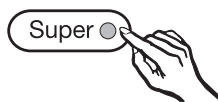
Normalement, la température qui apparaît sur le panneau de commande est la température moyenne mesurée à l'intérieur du réfrigérateur.

Si la température ne se situe pas dans l'intervalle de températures possibles de l'afficheur, des traits clignotent sur l'afficheur de température.

Luminosité de l'affichage de la température

La luminosité de l'afficheur de température est réglée sur la valeur minimale lors de la livraison de l'appareil. Dès que la porte est ouverte, qu'un réglage est modifié ou que l'alarme est déclenchée, la luminosité de l'affichage de la température augmente pendant environ une minute.

Vous pouvez régler la luminosité de l'afficheur de température en procédant comme suit :



- Maintenez la touche Super froid enfoncée pendant environ cinq secondes.

Le témoin lumineux de la touche Super froid clignote, ainsi qu'un **C** sur l'afficheur de température.



- Appuyez sur l'une des touches de réglage de la température jusqu'à ce qu'un **h** s'affiche.

- Appuyez à nouveau sur la touche Super froid.

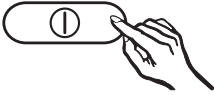
Un **h** apparaît sur l'afficheur.

- Vous pouvez à présent modifier la luminosité de l'afficheur en appuyant sur les touches de réglage de la température. Vous avez le choix entre les niveaux **1** à **5** :

1 : luminosité minimale

5 : luminosité maximale.

- Appuyez sur la touche Super froid pour enregistrer le nouveau réglage.



- Appuyez sur la touche Marche/Arrêt pour quitter le mode de réglage.

Sinon, le système repassera en mode de fonctionnement normal après environ deux minutes.

QUELFRIGO.COM

Utilisation de la fonction Super froid et DynaCool

Fonction Super froid

La fonction Super froid permet de refroidir très rapidement le réfrigérateur à la température minimale (en fonction de la température ambiante).

Activation de la fonction Super froid

Il est vivement recommandé d'activer la fonction Super froid pour refroidir rapidement de grandes quantités d'aliments ou de boissons que vous venez de mettre au frais.



- Appuyez sur la touche SuperFrost jusqu'à ce que le témoin correspondant s'allume.

La température à l'intérieur de l'appareil diminue, car celui-ci fonctionne avec sa capacité maximale de refroidissement.

Désactivation de la fonction Super froid

La fonction Super froid s'arrête automatiquement après environ six heures. Le témoin lumineux correspondant s'éteint et l'appareil recommence à fonctionner normalement.

Pour économiser l'énergie, vous pouvez désactiver manuellement la fonction SuperFrost dès que les aliments ou boissons sont suffisamment froids.

- Appuyez sur la touche Super froid jusqu'à ce que le témoin correspondant s'éteigne.

L'appareil recommence alors à fonctionner normalement.

DynaCool

Sans le refroidissement dynamique (DynaCool), différentes zones de température se créent dans le réfrigérateur en raison de la circulation naturelle de l'air (l'air froid, plus lourd, descend vers la zone inférieure de l'appareil). Ces zones de refroidissement doivent être prises en compte lors du rangement des aliments (voir chapitre "Utilisation adéquate du réfrigérateur").


S'il vous arrivait toutefois de devoir stocker une grande quantité d'aliments similaires (par exemple pour une fête), le refroidissement dynamique vous permettrait d'atteindre une température relativement homogène sur toutes les clayettes de sorte que les aliments conservés dans le réfrigérateur soient tous refroidis de la même façon. La température peut en outre être réglée à l'aide du sélecteur de température.

Vous devez également activer le refroidissement dynamique dans les cas suivants :

- température ambiante plus élevée (à partir d'environ 30 °C) et
- taux d'humidité plus élevé.

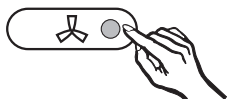
Utilisation de la fonction Super froid et DynaCool


Activation du refroidissement dynamique

- Appuyez sur la touche de refroidissement dynamique  de sorte que le témoin s'allume.

Désactivation du refroidissement dynamique

En raison de la consommation d'énergie plus élevée qu'il entraîne, il est préférable de désactiver le refroidissement dynamique dans des conditions normales de fonctionnement.



- Appuyez sur la touche de refroidissement dynamique  de sorte que le témoin s'éteigne.

Lorsque la porte est ouverte, le ventilateur s'arrête automatiquement pendant un certain temps.

QUELFRIGO.COM

Utilisation adéquate du réfrigérateur

Différents compartiments

En raison de la circulation naturelle de l'air dans le réfrigérateur, celui-ci comporte différentes zones ayant chacune une température spécifique. L'air froid est plus lourd et descend dans le compartiment le plus bas de l'appareil. Utilisez les différentes zones de refroidissement pour conserver au mieux les produits alimentaires !

Cet appareil offre un refroidissement dynamique qui permet d'atteindre une température égale lorsque le ventilateur tourne. Les différentes zones de refroidissement sont donc moins sollicitées.

Zone la plus chaude

La zone la plus chaude du réfrigérateur est celle située tout en haut sur la porte. Vous pouvez par exemple utiliser cette zone pour conserver du beurre, afin qu'il puisse s'étaler aisément, ou du fromage, afin que celui-ci garde tout son arôme.

Zone la plus froide

La zone la plus froide du réfrigérateur est celle située juste au-dessus du casier à fruits et légumes.

Utilisez cette zone pour tous les produits sensibles et qui se dégradent rapidement, à savoir :

- le poisson, la viande et la volaille ;
- les charcuteries et les produits préparés ;
- les plats ou pâtisseries à base d'œufs ou de crème ;

- la pâte fraîche, la pâte à tarte, pizza ou quiche ;
- les fromages et autres produits à base de lait cru ;
- les légumes frais sous emballage cellophane, ainsi que tous les produits frais, dont la date de péremption se réfère à une température de conservation de 4 °C ou moins.

Ne conservez aucune substance explosive ni aucun produit contenant des carburants gazeux inflammables (des bombes aérosols par exemple) dans l'appareil. vous risqueriez de provoquer une explosion.

Veillez à toujours placer à la verticale et bien fermés les récipients contenant des liquides à haute teneur en alcool.

Si vous placez dans le réfrigérateur ou dans sa porte des produits contenant des graisses ou de l'huile, faites attention à ce que la graisse et/ou l'huile qui pourrait éventuellement s'échapper n'entre pas en contact avec les pièces en plastique.

Des fissures pourraient apparaître et le revêtement en plastique se casser.

Les produits alimentaires ne doivent pas toucher la paroi du fond. Sinon, ils risquent de geler et de coller à la paroi.

Ne placez pas les aliments trop près les uns des autres, afin que l'air puisse circuler correctement. Gardez dégagé l'espace devant le ventilateur de la paroi arrière afin de garantir un refroidissement optimal !

Produits alimentaires inappropriés pour une réfrigération

Tous les produits alimentaires ne peuvent pas être conservés dans le réfrigérateur. Ainsi, évitez de placer dans le réfrigérateur :

- les fruits et légumes sensibles au froid, comme les bananes, les avocats, les papayes, les fruits de la passion, les aubergines, les poivrons, les tomates et les concombres ;
- les fruits devant encore mûrir ;
- les pommes de terre ;
- les fromages à pâte dure (parmesan, etc.).

Points à prendre en compte lors de l'achat d'aliments

Pour pouvoir conserver vos aliments le plus longtemps possible, il est capital que ceux-ci soient frais lorsque vous les placez dans le réfrigérateur. Leur fraîcheur de départ détermine leur durée de conservation. Veillez, dans la mesure du possible, à ne pas rompre la chaîne du froid. Assurez-vous, par exemple, que les aliments ne séjournent pas trop longtemps dans une voiture chauffée. Une fois le processus de dégradation ou de putréfaction enclenché, il n'est plus possible de faire machine arrière. Une interruption de deux heures de la chaîne du froid suffit à provoquer une altération des aliments.

Mode de conservation des produits alimentaires

Conservez généralement les produits alimentaires emballés ou bien recouverts. Vous éviterez ainsi l'absorption d'odeurs, le dessèchement des produits et la contamination par d'éventuelles bactéries présentes dans le réfrigérateur. Si vous réglez correctement la température et que vous respectez certaines conditions d'hygiène, vous pouvez ralentir la prolifération des bactéries (notamment les salmonelles).

Utilisation adéquate du réfrigérateur

Fruits et légumes

Vous pouvez néanmoins placer les fruits et légumes directement dans le casier à fruits et légumes sans les emballer. Tenez toutefois compte du fait que tous les fruits et légumes ne peuvent pas être conservés dans le même casier. D'une part, parce qu'ils peuvent prendre l'odeur et le goût les uns des autres (ainsi, les carottes sont rapidement contaminées par les oignons) et, d'autre part, parce que certains aliments dégagent un gaz naturel auquel d'autres aliments sont très sensibles et qui accélère dès lors leur dégradation.

– Exemples de fruits et légumes dégagant beaucoup de gaz naturel :

les pommes, les abricots, les poires, les nectarines, les pêches, les prunes, les avocats, les figues, les myrtilles, les melons, les haricots.

– Exemples de fruits et légumes très sensibles au gaz naturel dégagé par les autres fruits et légumes :

les kiwis, les brocolis, le chou-fleur, les choux de Bruxelles, les mangues, les melons, les pommes, les abricots, les concombres, les tomates, les poires, les nectarines et les pêches.

Exemple : il est déconseillé de ranger ensemble du brocoli et des pommes, car les pommes dégagent beaucoup de gaz naturel auquel le brocoli est très sensible. Votre brocoli se conserverait dès lors beaucoup moins longtemps que la normale.

Aliments d'origine animale et végétale non emballés

Séparez les aliments d'origine animale et végétale non emballés. Si les aliments doivent être conservés ensemble, stockez-les toujours dans un emballage. Vous éviterez ainsi les transformations microbiologiques.

Aliments riches en protéines

Les aliments riches en protéines ont tendance à se gâter plus vite. Par exemple, les crustacés se détériorent plus vite que le poisson, et le poisson plus vite que la viande.

Viande

Conservez la viande non emballée (ouvrez les films et récipients.) Ainsi, la surface desséchée permet de combattre les germes et de conserver la viande plus longtemps. Les viandes de sortes différentes ne doivent pas se toucher ; séparez-les toujours à l'aide d'un emballage. Vous empêcherez ainsi qu'elles se gâtent trop rapidement à cause de la transmission de germes.

Modification de la position des clayettes

Vous pouvez déplacer les clayettes en fonction de la hauteur des aliments réfrigérés.

- Soulevez la clayette, tirez-la légèrement vers l'avant, en veillant à soulever la rainure du support, et déplacez-la vers le bas ou vers le haut.

L'arête arrière doit pointer vers le haut, afin que les produits ne touchent pas la paroi (sinon, ils pourraient geler et coller).

Des arrêts empêchent de retirer les clayettes accidentellement.

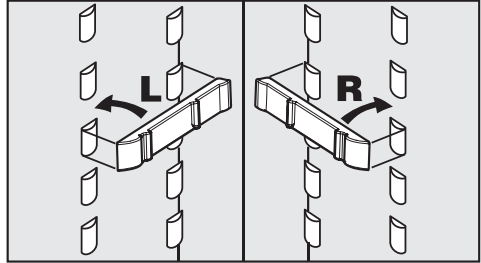
Clayette subdivisée

Pour pouvoir placer des produits de grande taille (p. ex. des bouteilles ou autres récipients), l'appareil est pourvu d'une clayette subdivisée. Vous pouvez pousser avec précaution la partie avant de cette clayette sous la partie arrière.

- Soulevez légèrement la moitié avant de la plaque de verre, puis poussez-la doucement sous la moitié arrière.

Pour modifier la position de la clayette subdivisée :

- retirez les deux moitiés,



- placez les deux arrêts, gauche et droit, à la hauteur souhaitée sur les supports,
- et remettez les plaques de verre en place l'une après l'autre. La plaque de verre munie d'une butée doit être placée à l'arrière !

Bacs à fruits et légumes munis de roulettes

(suivant le modèle)

Les bacs à fruits et légumes sont installés sur roulettes et peuvent être retirés complètement pour le chargement ou le déchargement. Les tablettes sur roulettes peuvent être retirées pour le nettoyage.

Aménagement intérieur

Bacs à fruits et légumes montés sur glissières télescopiques

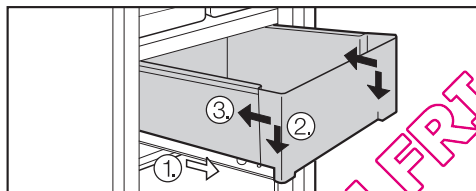
(suivant le modèle)

Les bacs à fruits et légumes sont montés sur glissières télescopiques, et il est possible de les extraire pour les remplir, les vider ou les nettoyer.

- Tirez complètement le bac, et dégagez-le en le soulevant.

Remettez les glissières en place en les poussant. Ainsi, vous ne risquez pas de les endommager !

Pour remettre en place le bac,



- placez le bac sur les glissières complètement déployées ①. Les glissières doivent toucher l'avant du bac ②
- Faites coulisser le bac dans le réfrigérateur ③.

Modification de la position du balconnet/du porte-bouteille

- Soulevez le bac pour le libérer du cadre de support en inox.
- Poussez le cadre de support en inox vers le haut et tirez-le vers l'avant pour le retirer.
- Remettez le cadre de support en inox en place à la position souhaitée. Veillez à ce qu'il soit correctement posé sur les élévations.
- Installez le bac dans le cadre de support en inox.

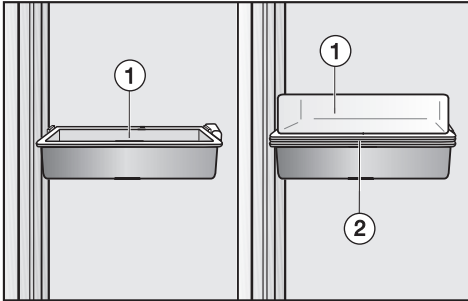
Vous pouvez sortir entièrement les bacs des balconnets pour le chargement et le déchargement, puis les remettre en place.

Vous pouvez également les placer directement sur la table avec les aliments pour le service.

Compartiment universel

(suivant le modèle)

Le compartiment universel vous permet de conserver, mais également de servir des aliments.



Il est constitué d'un bac profond ① et d'un bac plat ② qui peuvent tous deux être installés dans cadre de support en inox.

Lorsque vous voulez utiliser le compartiment universel pour servir des aliments,

- installez le bac plat ② dans le cadre de support en inox et servez-vous du bac profond comme d'un couvercle ①.

Vous pouvez ainsi retirer complètement le compartiment universel du support et le poser directement sur la table avec les aliments.

Modification de la position du cale-bouteilles

(suivant le modèle)

Vous pouvez déplacer le cale-bouteilles vers la gauche ou vers la droite. Ainsi les bouteilles sont mieux maintenues chaque fois que vous ouvrez et fermez la porte.

Vous pouvez retirer entièrement le cale-bouteilles (p. ex. pour le nettoyage) :

- Pour ce faire, poussez le bord avant du cale-bouteille vers le haut et tirez-le vers vous.

Congélation et conservation

Utilisation du compartiment de congélation

Utilisez le compartiment de congélation :

- pour conserver les surgelés ;
- pour faire des glaçons ;
- pour congeler de petites quantités de produits alimentaires.

Vous pouvez congeler jusqu'à 2 kg en 24 heures.

Que se passe-t-il lorsque vous congélez des produits frais ?

Il est préférable de congeler le plus vite possible les produits alimentaires afin de conserver la valeur nutritive, les vitamines, l'aspect et le goût des aliments.

Plus le processus de congélation est lent, plus grande est la quantité de liquide qui s'épand des cellules vers le milieu ambiant. En conséquence, les cellules se recroquevillent sur elles-mêmes.

Or, lors de la décongélation, les cellules ne récupèrent qu'une partie du liquide perdu.

Concrètement, cela signifie que les aliments perdent une grande partie de leur jus. Vous pouvez vous en apercevoir lors de la décongélation : une importante flaque d'eau se crée autour des aliments.

Par contre, si le processus de congélation a été rapide, une moindre quantité de liquide s'épand des cellules vers le milieu ambiant. Les cellules se recroquevillent alors beaucoup moins.

Lors de la décongélation, la faible quantité de liquide issue des cellules peut y retourner, ce qui limite fortement la perte de saveur des aliments. La flaque créée est donc très petite.

Conservation des produits surgelés

Si vous souhaitez stocker des produits surgelés vendus dans le commerce, commencez par vérifier lors de l'achat dans le magasin :

- si l'emballage n'est pas endommagé ;
 - la date limite de conservation ;
 - la température du congélateur du magasin. Si la température est supérieure à $-18\text{ }^{\circ}\text{C}$, les produits surgelés se conserveront moins longtemps.
- Achetez les produits surgelés en dernier et transportez-les dans du papier journal ou dans un sac isotherme.
 - Rangez les produits surgelés immédiatement dans le compartiment de congélation.

Ne recongelez jamais des aliments partiellement ou totalement décongelés. Recongelez-les seulement après les avoir cuisinés (cuits ou grillés).

Congélation de produits frais

Ne congelez que des aliments frais et de première qualité !

Conseils pour la congélation

- Les aliments suivants **peuvent être congelés** :
viande fraîche, volaille, gibier, poisson, légumes, fines herbes, fruits crus, produits laitiers, pain et pâtisseries, restes de repas, jaune d'œuf, blanc d'œuf et de nombreux plats préparés.
- Les aliments suivants **ne peuvent pas être congelés** :
raisins, laitue, radis, raifort, crème aigre, mayonnaise, œufs entiers dans leur coquille, oignons, pommes et poires entières crues.
- Pour qu'ils gardent leur couleur, leur saveur, leur arôme et leurs vitamines C, les légumes doivent être blanchis avant d'être congelés. Pour ce faire, plongez les légumes par portions dans l'eau bouillante pendant deux à trois minutes. Ensuite, sortez les légumes, passez-les rapidement sous l'eau froide et égouttez-les.
- Les viandes maigres se prêtent mieux à la congélation que les viandes grasses, qui se conservent beaucoup moins longtemps.
- Séparez les côtelettes, biftecks, escalopes et autres viandes avec un film plastique pour éviter qu'ils congèlent en bloc.
- N'assaisonnez pas les aliments crus et les légumes blanchis avant de les congeler ; assaisonnez légèrement

les plats cuisinés. La congélation altère le goût de certaines épices.

- Faites refroidir les aliments ou boissons chaudes avant de les mettre au congélateur afin d'éviter que les produits déjà congelés ne décongèlent partiellement et que la consommation d'électricité augmente.

Emballage

- Congelez les denrées par portions.

Emballages recommandés

- Film plastique
- Film polyéthylène
- Papier aluminium
- Boîtes de congélation

Emballages inadéquats

- Papier d'emballage
- Papier sulfurisé
- Cellophane
- Sac poubelle
- Sacs usagés

- Expulsez l'air de l'emballage.
- Refermez l'emballage hermétiquement en utilisant
 - des élastiques ;
 - des pinces en plastique ;
 - de la ficelle ;
 - du ruban adhésif résistant au froid.

Vous pouvez également souder les sachets et films polyéthylène.

- Inscrivez ensuite le contenu et la date de congélation sur l'emballage.

Congélation et conservation

Avant la congélation

- Baissez la température du réfrigérateur environ quatre heures avant la congélation de produits congelés (par exemple, 3 °C). La température du congélateur va ainsi diminuer, ce qui permet de refroidir suffisamment les produits congelés qui accumulent une réserve de froid.

Rangement des produits dans l'appareil

- Posez les produits en occupant la plus grande surface sur la paroi inférieure du compartiment de congélation, afin que les produits congèlent le plus vite possible jusqu'à leur centre.
- Veillez à ce que les emballages soient bien secs, sinon ils risqueraient de congeler en bloc ou d'adhérer aux parois.

Les produits frais ne doivent pas entrer en contact avec les aliments déjà congelés pour éviter que ceux-ci ne commencent à décongeler.

- Après 24 heures, l'opération de congélation est terminée et vous pouvez de nouveau régler la température sur une valeur moyenne.

Décongélation

Vous pouvez décongeler les aliments :

- dans le four à micro-ondes ;
- dans le four en mode " Chaleur tournante " ou " Décongélation " ;
- à température ambiante ;
- dans le réfrigérateur (les produits congelés servent à refroidir les aliments) ;
- dans le four à vapeur.

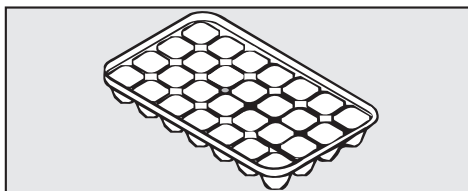
Vous pouvez faire cuire les **filets de viande et de poisson** partiellement décongelés dans une poêle chaude.

Vous pouvez décongeler les **fruits** à température ambiante dans leur emballage ou dans un récipient couvert.

En général, les **légumes** peuvent être plongés dans l'eau bouillante ou cuits directement dans la graisse chaude sans être décongelés. Le temps de cuisson est un peu plus court que pour les légumes frais en raison de la modification de la structure cellulaire.

Ne recongelez jamais des aliments partiellement ou totalement décongelés. Recongelez-les seulement après les avoir cuisinés (cuits ou grillés).

Préparation de glaçons



- Remplissez le bac à glaçons à 3/4 d'eau, puis placez-le sur la paroi inférieure du compartiment de congélation.
- Pour enlever le bac à glaçons une fois ceux-ci congelés, employez un objet arrondi et non acéré, par exemple le manche d'une cuillère.
- Il est aisé de détacher les glaçons du bac ; il suffit de les maintenir quelques instants sous l'eau courante.

Refroidissement rapide de boissons

Pour refroidir rapidement des boissons, activez la fonction Super Froid. Si vous placez des bouteilles dans le compartiment de congélation pour les refroidir plus rapidement, n'oubliez surtout pas de les enlever au bout d'**une heure maximum**, sinon les bouteilles risquent d'éclater !

Dégivrage

Réfrigérateur

Le réfrigérateur dégivre automatiquement.

Le fonctionnement du dispositif de réfrigération peut entraîner la formation de gouttes d'eau et de givre sur la paroi de fond. Il n'est pas nécessaire de les enlever, elles s'évaporeront d'elles-mêmes au contact de la chaleur dégagée par l'appareil.

L'eau de dégivrage s'écoule par une rigole et un orifice dans le système d'évaporation situé à l'arrière de l'appareil.

Veillez à ce que la rigole et l'orifice d'écoulement restent propres afin que l'eau de dégivrage puisse s'écouler sans problèmes.

Compartiment de congélation

Le compartiment de congélation ne peut pas être dégivré automatiquement.

Lors du fonctionnement normal, du givre et de la glace se créent au fil du temps sur la surface de l'évaporateur. Cela entrave la diffusion du froid et la consommation énergétique augmente.

Ne grattez pas les couches de givre ou de glace. Vous risqueriez d'endommager la surface de l'évaporateur. L'appareil pourrait alors ne plus fonctionner.

Dégivrez le compartiment de congélation à intervalles réguliers, et en tout cas dès qu'une couche de glace de 0,5 cm s'est constituée. Profitez d'un moment où l'appareil ne contient pas ou peu d'aliments.

Avant le dégivrage

- Enlevez les produits, et enveloppez-les dans plusieurs couches de papier journal ou dans des couvertures.
- Conservez les produits congelés dans un endroit froid, jusqu'à ce que le compartiment de congélation soit à nouveau opérationnel.

Dégivrage

Effectuez le dégivrage le plus vite possible. Plus les aliments restent longtemps à température ambiante, plus leur durée de conservation diminue.

- Arrêtez l'appareil et débranchez la fiche d'alimentation électrique.
- Laissez ouverte la porte du compartiment de congélation.
- Enlevez l'eau de dégivrage au moyen d'une éponge.

Vous pouvez accélérer le dégivrage en plaçant dans le compartiment de congélation une casserole remplie d'eau chaude (mais non bouillante), placée sur un support adéquat. Dans ce cas, fermez la porte du congélateur afin d'éviter que la chaleur ne se dissipe inutilement.

Ne placez jamais d'appareils de chauffage électriques comme des bougies dans l'appareil pour le dégivrer. Vous risqueriez d'endommager le plastique.

N'utilisez pas de sprays dégivrants ni de dégivreurs. Ceux-ci peuvent produire des gaz explosifs ou contenir des agents de dissolution ou de diffusion susceptibles d'endommager les pièces en plastique. Ils peuvent aussi s'avérer nocifs pour la santé.

Après le dégivrage

- Nettoyez l'appareil et séchez-le. Ne faites jamais couler l'eau de nettoyage par l'orifice d'évacuation de l'eau de dégivrage.
- Enfoncez la fiche d'alimentation électrique dans la prise et mettez l'appareil en marche.
- Remettez les produits congelés dans le compartiment de congélation.

www.vandenberg.com

Nettoyage et entretien

N'utilisez jamais de produits de nettoyage à base de sable, de soude, de chlore ou d'acide, ni de produits à récurer, ni solvants chimiques. Les produits à récurer non abrasifs ou qui " ne rayent pas " ne conviennent pas non plus, car ils ternissent la surface.

Pour nettoyer les plaques en inox, utilisez un produit approprié (disponible auprès du service après-vente de Miele).

Veillez à ce que le sélecteur de température et les systèmes électroniques n'entrent pas en contact avec de l'eau.

Ne faites jamais couler l'eau de nettoyage par l'orifice d'évacuation de l'eau de dégivrage.

N'utilisez aucun système de nettoyage à la vapeur. La vapeur peut humidifier les pièces sous tension de l'appareil et provoquer un court-circuit.

Vous ne pouvez en aucun cas enlever la plaque signalétique de l'appareil. Vous en aurez besoin en cas de panne !

Avant le nettoyage

- Arrêtez l'appareil et débranchez la fiche d'alimentation électrique.
- Retirez les aliments de l'appareil et entreposez-les dans un endroit frais.
- Dégivrez le congélateur.
- Enlevez toutes les pièces qui peuvent être détachées pour les nettoyer.
- Pour nettoyer les compartiments situés à l'intérieur de la porte, vous pouvez retirer les balconnets du cadre de support en inox.

Intérieur, accessoires

Utilisez de l'eau tiède additionnée de quelques gouttes de produit vaisselle. Nettoyez toutes les pièces à la main. Le compartiment à beurre peut aller au lave-vaisselle.

- Nettoyez l'appareil au moins une fois par mois et le congélateur après chaque dégivrage.
- Nettoyez régulièrement la rigole et l'orifice d'évacuation de l'eau à l'aide d'un bâtonnet ou d'un objet similaire pour permettre à l'eau de dégivrage de s'écouler sans problèmes.
- Rincez l'intérieur et les accessoires à l'eau claire, puis séchez-les à l'aide d'un chiffon. Laissez les portes de l'appareil ouvertes pendant quelques instants.
- Nettoyez les surfaces en inox à l'aide d'un détergent pour acier inoxydable.

- Après chaque nettoyage, passez sur la surface en inox un détergent spécial pour acier inoxydable.

Il est important que les surfaces en inox soient vitrifiées avec un détergent spécial pour acier inoxydable après chaque nettoyage. Cette opération permet de protéger la surface en inox et évite qu'elle ne se resalisse rapidement.

Dispositifs d'aération et de ventilation

- Nettoyez les grilles de ventilation et d'aération régulièrement au moyen d'une brosse ou d'un aspirateur. Les dépôts de poussière augmentent la consommation d'énergie.

Joint d'étanchéité de la porte

Ne traitez jamais le joint de porte avec de l'huile ou de la graisse. Vous risqueriez de le rendre poreux à la longue.

Nettoyez-le régulièrement à l'eau claire seulement et séchez-le ensuite soigneusement avec un chiffon.

Après le nettoyage

- Remettez toutes les pièces en place dans l'appareil.
- Enfoncez la fiche dans la prise et remettez l'appareil en marche.
- Activez la fonction Super Froid pendant quelque temps, afin de refroidir rapidement l'appareil.
- Placez les produits dans l'appareil, puis fermez la porte.

Que faire si . . . ?

Les interventions techniques doivent être exécutées exclusivement par des professionnels. Des réparations incorrectes peuvent entraîner de graves dangers pour l'utilisateur.

Que faire si . . .

. . . l'appareil ne refroidit pas ?

- Vérifiez que l'appareil est en marche. L'afficheur de température doit s'allumer.
- Vérifiez que la fiche est bien enfoncée dans la prise de courant.
- Vérifiez que le fusible de l'installation électrique est bien en place. Si la panne subsiste, faites appel au service après-vente.

. . . la température est trop froide dans l'appareil ?

- Sélectionnez une température plus élevée.
- La fonction Super froid est encore activée. Elle s'arrête automatiquement après 6 heures !
- Vérifiez que la porte du compartiment de congélation est bien fermée.
- Avez-vous congelé d'un coup une grande quantité d'aliments ? Comme le système de refroidissement a dû fonctionner longtemps, la température diminue automatiquement dans le réfrigérateur. C'est pourquoi il ne faut jamais congeler plus de 2 kg de produits en une fois.

. . . le dispositif de réfrigération fonctionne de plus en plus souvent et de plus en plus longtemps d'affilée ?

- Vérifiez que les arrivées d'air situées dans le bas et dans le haut de l'armoire ne sont pas bouchées ou empoussiérées.
- Vous avez ouvert fréquemment la porte du frigo et du compartiment de congélation, ou vous avez réfrigéré ou congelé de grandes quantités de produits frais.
- Vérifiez que les portes se ferment normalement.
- Vérifiez que le compartiment de congélation n'est pas obstrué par une importante couche de givre. Si tel est le cas, dégivrez le congélateur.

. . . les produits se décongèlent parce que la température dans le compartiment de congélation est trop élevée ?

- La température a baissé sous la limite acceptable pour l'appareil ?

Augmentez la température de la pièce.

Si la température ambiante est trop peu élevée, le dispositif de réfrigération fonctionne moins souvent. En conséquence, il se peut que la température à l'intérieur du compartiment de congélation soit trop élevée.

. . . les produits congelés collent à l'appareil ?

- Employez un objet arrondi et non acéré, par exemple le manche d'une cuillère, pour décoller les produits.

. . . le compartiment de congélation est obstrué par une importante couche de glace ?

- Vérifiez que la porte du compartiment de congélation se ferme normalement.
- Dégivrez et nettoyez le compartiment de congélation.

La couche importante de glace réduit le pouvoir réfrigérant de l'appareil, ce qui a pour effet d'augmenter la consommation d'énergie.

. . . des traits clignotent sur l'afficheur de température ?

Vérifiez l'état de l'afficheur de température environ six heures après la mise en marche de l'appareil. La température s'affiche alors uniquement si elle se situe dans les limites affichables.

. . . les indications " F0 " à " F5 " apparaissent dans l'affichage de la température ?

L'appareil est en panne. Contactez le service après-vente.

. . . Je ne parviens pas à arrêter l'appareil ?

Le verrouillage est activé.

. . . l'éclairage intérieur ne fonctionne plus ?

La porte du frigo est-elle restée ouverte longtemps ? L'éclairage s'arrête automatiquement après environ 15 minutes lorsque la porte reste ouverte.

S'il ne fonctionne plus alors que la porte n'a été ouverte que brièvement, mais que les températures s'affichent correctement, la lampe est défectueuse.

- Contactez le service après-vente.

L'éclairage par diodes électroluminescentes ne doit être réparé et remplacé que par le service après-vente. Vous risqueriez de vous blesser ou d'endommager l'appareil !

Il y a risque de danger si le cache venait à être endommagé ou retiré suite à un dommage causé à l'appareil - **Attention !** Ne regardez jamais l'éclairage à l'aide d'instruments optiques (loupe, etc.) !

. . . la paroi inférieure du réfrigérateur est humide ?

L'orifice d'évacuation de l'eau de dégivrage est bouché.

- Nettoyez la rigole et l'orifice d'évacuation de l'eau.

Que faire si . . . ?

Si vous n'arrivez pas à résoudre le problème au moyen des instructions fournies, prévenez le service après-vente.

En attendant que le problème soit résolu, évitez autant que possible d'ouvrir les portes de l'appareil, afin de limiter au maximum la perte de froid.

QUELFRIGO.COM

Provenance des différents bruits

Bruits normaux	D'où proviennent-ils?
Brrrrr...	Le ronronnement provient du moteur (compresseur). Il peut s'accroître pendant un bref moment lorsque le moteur se met en marche.
Blub, blub....	Ces bruits proviennent du liquide de refroidissement qui coule dans les tuyaux.
Clic....	Un clic se produit à chaque fois que le thermostat active ou désactive le moteur.
Sssrrrrr....	Avec les appareils No-Frost ou à plusieurs zones, on peut entendre le léger bruit de la circulation de l'air dans l'appareil.

Notez que les bruits de moteur ou d'écoulement sont inévitables dans le circuit du froid!

Bruits faciles à supprimer	D'où proviennent-ils et que pouvez-vous faire?
Claquements et vibrations	L'appareil n'est pas en équilibre sur le sol: utilisez un niveau pour installer correctement l'appareil. Pour ce faire, utilisez les pieds réglables de l'appareil ou mettez une cale.
	L'appareil touche d'autres meubles ou appareils: déplacez l'appareil pour qu'il ne les touche plus.
	Les tiroirs, paniers ou clayettes vibrent ou coïncent: contrôlez les parties amovibles et remettez-les éventuellement de nouveau en place.
	Des bouteilles ou des récipients se touchent: écartez-les les uns des autres.
	Le porte-câble de transport est toujours accroché à la paroi arrière de l'appareil: enlevez-le.

Service après-vente/garantie

Si vous ne pouvez résoudre vous-même les problèmes, avertissez

- votre distributeur Miele

ou

- le service après-vente Miele.

Vous trouverez l'adresse de Miele au verso du mode d'emploi.

Veillez mentionner le type et le numéro de fabrication de votre appareil au service après-vente. Ces deux indications figurent sur la plaquette signalétique à l'intérieur de l'appareil.

Conditions et durée de la garantie

La durée de garantie est de deux ans.

Vous obtiendrez plus d'informations sur les conditions de la garantie sur notre site ou en téléphonant chez Miele. Voir au dos de ce mode d'emploi.

QUELFRIGO.COM

Cet appareil est livré prêt à être raccordé en monophasé 50 Hz 220 – 240 V et doit impérativement être branché à une prise avec mise à la terre. Le raccordement ne peut être effectué que sur une installation électrique réglementaire.

Il est recommandé de monter un disjoncteur différentiel avec courant de déclenchement à 30 mA en amont de l'appareil pour augmenter la sécurité.

Prévoir un fusible d'au moins 10 A.

L'appareil ne peut en aucun cas être raccordé à un onduleur, utilisé avec un système d'alimentation autonome (énergie solaire, p. ex.). En effet, à la mise en marche de l'appareil, des pointes de tension pourraient causer une coupure de sécurité. L'électronique pourrait subir des dommages!

De même, l'appareil ne peut pas être utilisé avec des prises à économie d'énergie. Ces prises ont pour effet de réduire l'apport d'énergie et il peut en résulter une surchauffe de l'appareil.

S'il faut remplacer le cordon d'alimentation, seul un électricien qualifié est habilité à le faire.

Instructions de montage

Un appareil non encastré peut basculer !

Lieu d'installation

Évitez d'installer l'appareil au voisinage immédiat d'un feu ouvert, d'une source de chauffage ou d'une fenêtre (pour éviter dans ce dernier cas d'exposer directement l'appareil aux rayons du soleil). Plus la température ambiante est élevée, plus longtemps le dispositif de réfrigération doit fonctionner et plus l'appareil consomme donc d'électricité. L'idéal est d'installer l'appareil dans une pièce sèche et bien aérée.

Classe climatique

Cet appareil est conçu pour une certaine classe climatique (température ambiante de la pièce). Veillez à ce que la température ambiante reste dans les limites ainsi définies. La classe climatique est indiquée sur la plaque signalétique de l'appareil.

Classe climatique	Température ambiante
SN	de +10 °C à +32 °C
N	de +16 °C à +32 °C
ST	de +16 °C à +38 °C
T	de +16 °C à +43 °C

Si la température ambiante est plus basse, la durée d'arrêt du système de refroidissement est plus longue. En conséquence, il se peut que la température à l'intérieur de l'appareil soit trop élevée, et les produits congelés risquent même de dégeler.

Aération et ventilation

L'air situé derrière l'appareil chauffe au fil du temps. C'est pourquoi l'armoire doit être configurée de manière à ce que l'aération de l'appareil puisse s'effectuer normalement.

Pour assurer une bonne ventilation de l'appareil, il convient de prévoir un dégagement d'une profondeur d'au moins 38 mm à l'arrière de celui-ci.

L'arrivée d'air est assurée par le socle du réfrigérateur.

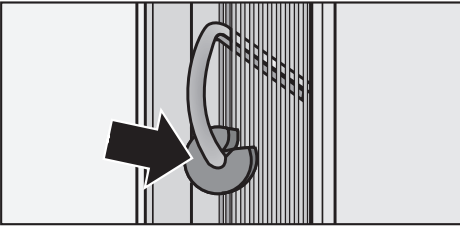
La section de l'aération doit être d'au moins 200 cm² de manière à ce que l'air chaud puisse s'échapper librement. Dans le cas contraire, le système de réfrigération doit travailler plus, ce qui accroît la consommation d'électricité.

Les orifices de ventilation et d'aération ne doivent jamais être couverts ni bouchés.

En outre, il convient de les nettoyer régulièrement pour éviter qu'ils ne soient obstrués par la poussière.

Avant l'encastrement de l'appareil

- Avant d'encastrer l'appareil, retirez le panneau d'équilibrage, le liseré et tout autre accessoire de l'appareil ou de sa face arrière.



- Ne démontez en aucun cas les écarteurs de la face arrière de l'appareil. Ceux-ci garantissent que l'espace libre entre l'arrière de l'appareil et le mur est suffisant.
- Enlevez le support du câble, situé sur la face arrière de l'appareil.
- Ensuite, vérifiez que toutes les pièces situées sur la face arrière de l'appareil peuvent osciller librement. Le cas échéant, courbez avec précaution les pièces avoisinantes.

Votre ancien appareil était-il doté d'un autre type de charnières ?

Si votre ancien appareil était doté d'un autre type de charnières, vous pouvez quand même utiliser la porte de l'armoire. Dans ce cas, démontez les anciennes garnitures. Elles ne seront plus nécessaires, puisque la porte de l'armoire sera désormais montée sur la porte de l'appareil. Toutes les pièces requises sont fournies. Si vous n'en disposez pas, contactez le service après-vente Miele.

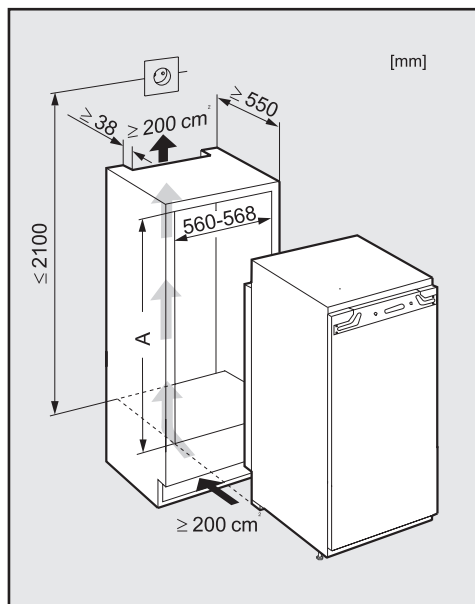
Façade inox

(selon le modèle)

Si l'ancien appareil présentait un autre type de charnières et si vous ne pouvez/souhaitez plus utiliser l'ancienne porte ou si la porte de l'armoire n'est plus utilisable pour une raison quelconque, vous pouvez la remplacer par une façade inox.

Celles-ci sont disponibles chez votre distributeur ou auprès du service après-vente Miele.

Dimensions d'encastement



QUELFRIGO.COM

Hauteur de niche [mm]

A

K 9554 iDF

1397 - 1413

K 9754 iDF

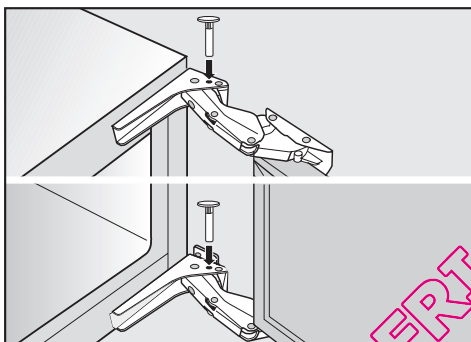
1772 - 1788

Réglage des charnières de la porte

Les charnières sont placées de telle manière que la porte peut s'ouvrir en grand.

Si toutefois vous souhaitez, pour une raison quelconque, limiter son angle d'ouverture, il suffit de régler la charnière à cet effet.

- Par exemple, si en ouvrant la porte de l'appareil vous risquez de la heurter contre une paroi avoisinante, limitez son angle d'ouverture à 90 ° :

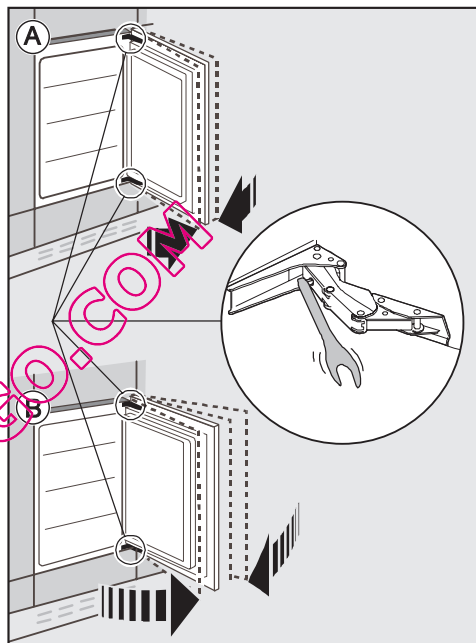


- Placez une goupille dans la charnière, en procédant par au-dessus.

L'angle d'ouverture de la porte de l'appareil est à présent limité à 90 °.

- Si vous souhaitez que l'ouverture de la porte soit simplement amortie, pour permettre une ouverture plus lente de la porte, vous pouvez renforcer l'action des ressorts.

Réglez la charnière à l'aide de la clé six pans creux fournie.



- Ⓐ La porte ne doit pas s'ouvrir autant :

- faites tourner la clé dans le sens des aiguilles d'une montre.

La charnière est resserrée et ne permet plus d'ouvrir la porte en grand avec autant de facilité.

- Ⓑ La porte de l'appareil peut s'ouvrir en grand :

- faites tourner la clé dans le sens contraire des aiguilles d'une montre.

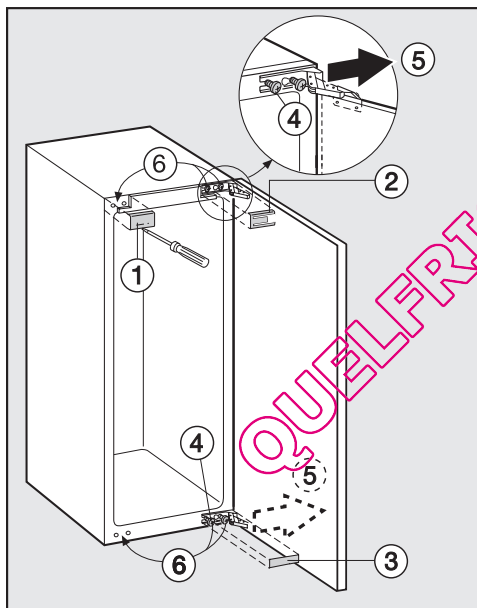
Changement des charnières

Avant de monter l'appareil, vous devez choisir le côté de la butée de la porte. Si la butée doit se trouver du côté gauche, il faut la changer.

Pour changer la butée de côté, vous aurez besoin de plusieurs **tournevis Torx** de différentes tailles, d'un **tournevis à tête fendue** et d'une **clé plate à fourche**.

Porte de l'appareil

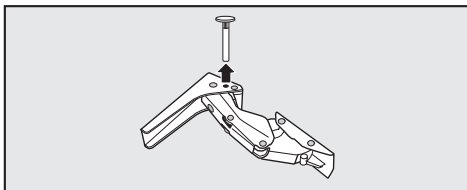
- Ouvrez la porte de l'appareil.



- Soulevez les caches ①, ② et ③ à l'aide d'un tournevis à tête fendue.
- Dévissez légèrement les deux vis de fixation ④.
- Faites glisser la porte de l'appareil vers l'extérieur, soulevez-la et retirez-la ⑤.

- Dévissez complètement les fixations ④ et revissez-les sans les serrer du côté opposé, en haut et en bas ⑥.

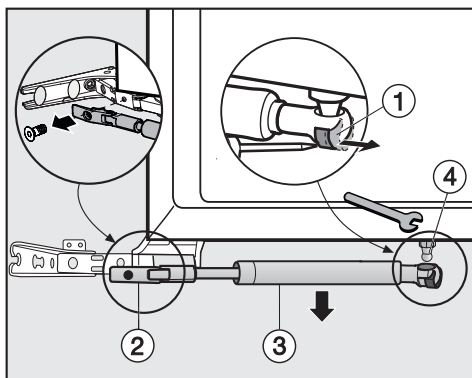
Si vous aviez utilisé des goupilles dans les charnières pour limiter l'angle d'ouverture de la porte.



- Retirez la goupille des charnières en les tirant vers le haut.

Retrait de l'amortisseur de fermeture de la porte

- Posez la porte de l'appareil démontée sur une surface stable, la face extérieure tournée vers le bas.

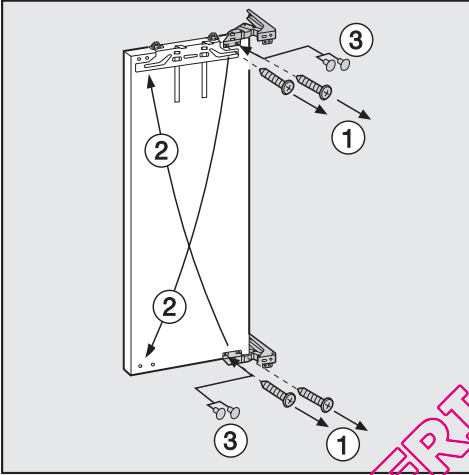


- À l'aide d'un tournevis, poussez avec précaution le ressort de tension ① vers l'extérieur.

Attention ! Une fois démonté, l'amortisseur de fermeture de la porte se referme ! Risque de blessure !

Changement des charnières

- Dévissez le support ② et retirez l'amortisseur de porte ③ par le bas.
- Dévissez et retirez le tourillon sphérique ④ en utilisant la clé plate.
- Placez la porte de l'appareil de façon à pouvoir desserrer les charnières (les charnières restent ouvertes).



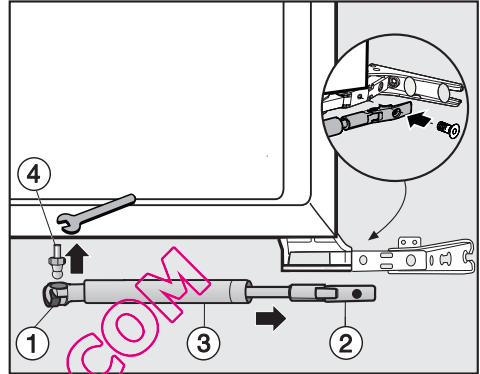
- Desserrez les vis ① et obturez les orifices avec les caches fournis ③.

Ne repliez **pas** les charnières. Vous risqueriez de vous blesser.

- Placez les charnières en diagonale ②.
- Utilisez une visseuse sans fil pour fixer les charnières - les vis ① sont autotaraudeuses.

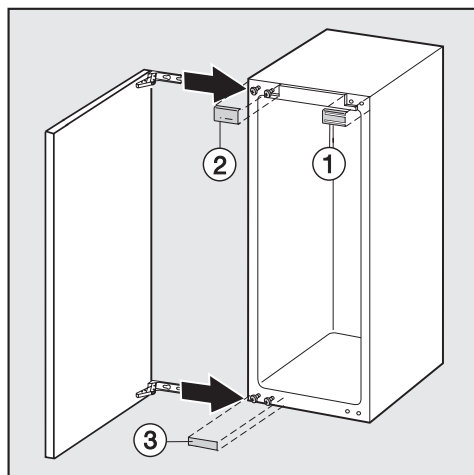
Fixation de l'amortisseur de fermeture de la porte

- Posez de nouveau la porte de l'appareil sur une surface stable, la face extérieure tournée vers le bas.

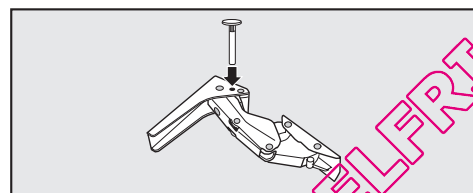


- Vissez le tourillon sphérique ④ de l'amortisseur de fermeture de la porte ③ dans le nouvel orifice de fixation.
- Repoussez le ressort de tension ① vers l'intérieur.
- Vissez le support ② sur la charnière.
- Ouvrez l'amortisseur de fermeture de la porte ③ et accrochez-le dans le tourillon sphérique ④.

Changement des charnières

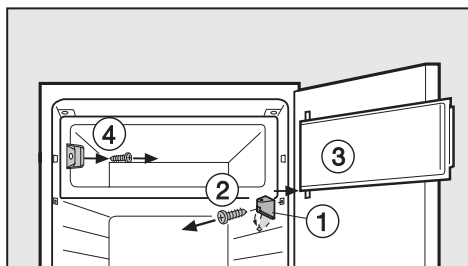


- Faites glisser la porte sur les vis pré-montées et serrez les vis.
- Placez les caches ①, ② et ③.

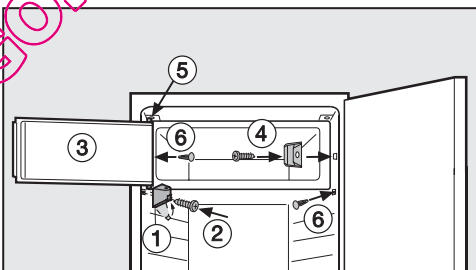


- Réinsérez les goupilles qui limitent l'angle d'ouverture de la porte dans les charnières (par le haut).

Porte du compartiment de congélation



- Rabattez le cache vers le bas sur le boulon du palier ①.
- Dévissez la charnière ② et démontez la porte du compartiment de congélation ③ ainsi que la charnière.
- Dévissez le dispositif d'obturation ④.



- Montez le dispositif d'obturation ④, tourné de 180°, sur le côté opposé et fixez-le.
- Mettez la porte du compartiment de congélation ③ en place ⑤, et fixez la charnière ②.
- Rabattez à nouveau le cache de la charnière ①.
- Fermez les trous dégagés avec les bouchons joints ⑥.

Toutes les étapes du montage sont illustrées sur un appareil pourvu d'une **butée à droite**. Si vous avez changé la butée de côté, tenez compte de cette modification en suivant les indications de montage.

Vous avez besoin des outils suivants pour le montage de l'appareil :

- un tournevis cruciforme ;
- plusieurs tournevis Torx de différentes tailles et
- une clé hexagonale.

Poids de la porte du meuble

Vérifiez préalablement au montage que le poids de la porte ne dépasse pas la limite admissible :

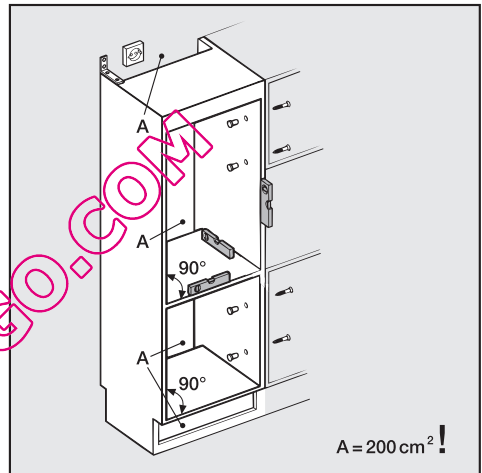
Appareil	Poids maximal de la porte en kg
K 9554 iDF	15
K 9754 iDF	18

Le montage de portes dont le poids dépasse la limite admissible risque d'endommager les charnières !

Encastrement dans un compartiment

Pour encastrer l'appareil dans un compartiment, il faut en parementer la face arrière pour tout l'espace occupé par l'appareil.

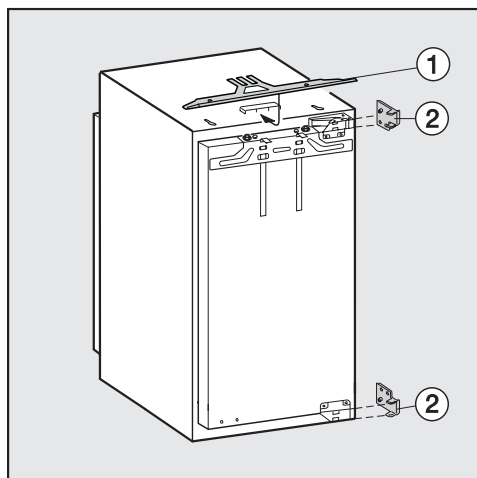
Installation de la niche d'encastrement



Avant d'installer l'appareil, vous devez rectifier soigneusement la niche au moyen d'un niveau à bulle d'air. Les côtés de la niche doivent former un angle de 90 °, sans quoi la porte ne couvrira pas ses quatre coins correctement.

Montage de l'appareil

Préparation de l'appareil



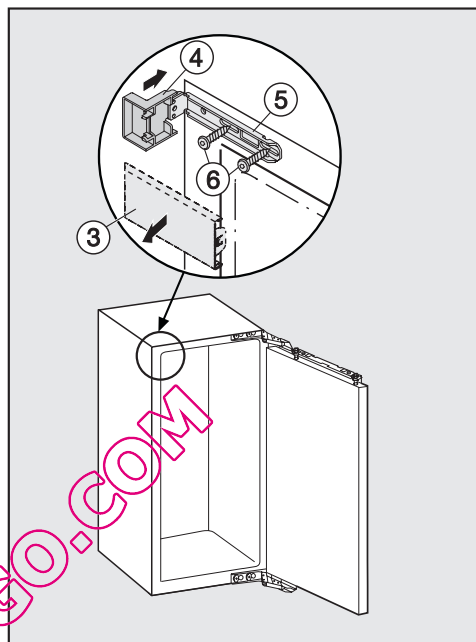
- Introduisez le panneau d'équilibrage ① (cames vers le bas) en le centrant dans son support et fixez-le en introduisant les cames dans les orifices prévus à cet effet.

- Placez le cordon d'alimentation électrique de manière à pouvoir brancher facilement l'appareil après l'encastrement.

- Introduisez la machine jusqu'aux deux-tiers dans la niche d'encastrement.
Attention à ne pas écraser le câble d'alimentation électrique !

- **Uniquement pour les parois d'armoires d'une épaisseur de 16mm :**
Fixez les écarteurs ② sur les charnières.

- Ouvrez la porte de l'appareil.

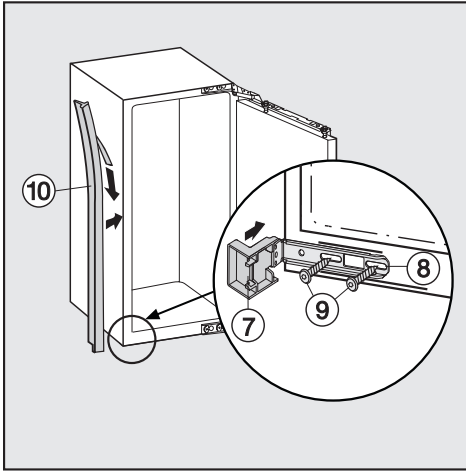


- À l'aide d'un tournevis à tête fendue, retirez le cache ③ sur le coin supérieur de l'appareil.

- Placez le cache ④ sur l'équerre de fixation ⑤.

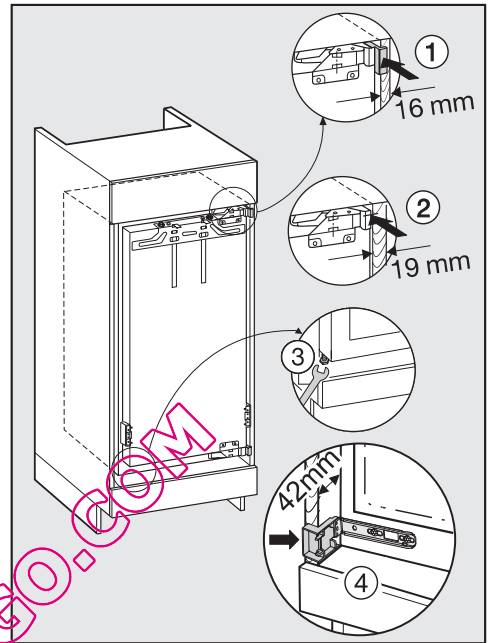
- Fixez l'équerre ⑤ à l'aide des vis ⑥ (M5 x 15) sur le haut de l'appareil.

Montage de l'appareil



- Placez le cache ⑦ sur l'équerre de fixation ⑧.
- Fixez l'équerre ⑧ à l'aide des vis ⑨ (M5 x 15) sur le bas de l'appareil.
- Retirez le film de protection du liseré ⑩.
- Collez le liseré sur le côté de l'appareil où la porte s'ouvre, en veillant à ce qu'il soit à fleur avec la face avant de l'appareil. Fixez-le sur le bord inférieur du cache supérieur ④ et coupez-le à 2 - 3 mm au-dessus de l'équerre de fixation inférieure ⑧.
- Poussez l'appareil dans la niche d'encastrement de sorte que les caches ④ et ⑦ soient à fleur avec la face avant de la paroi latérale de l'armoire.

Montage de l'appareil



- **Pour les parois d'armoires d'une épaisseur de 16 mm :**
Les écarteurs du haut et du bas touchent la face avant de la paroi latérale de l'armoire ①.
- **Pour les parois d'armoires d'une épaisseur de 19 mm :**
Les faces avant des charnières sont à fleur avec le bord avant de la paroi latérale de l'armoire, aussi bien en haut qu'en bas ②.
- Contrôlez à nouveau si les caches des équerres de fixation du haut et du bas touchent la face avant de la paroi latérale de l'armoire ④.

Cela vous permet de conserver une distance de **42 mm** par rapport aux faces avant des parois latérales de l'armoire.

Montage de l'appareil

Pour les meubles avec des parties pour charnières (par exemple, caches, joints d'étanchéité, etc.), il faut tenir compte des dimensions de montage de ces parties, de sorte qu'ici aussi une distance de **42 mm** soit respectée.

- Tirez l'appareil vers l'avant pour le déplacer d'une distance égale à la mesure de montage correspondante.

Les charnières et les caches ressortent désormais d'une distance égale à cette mesure.

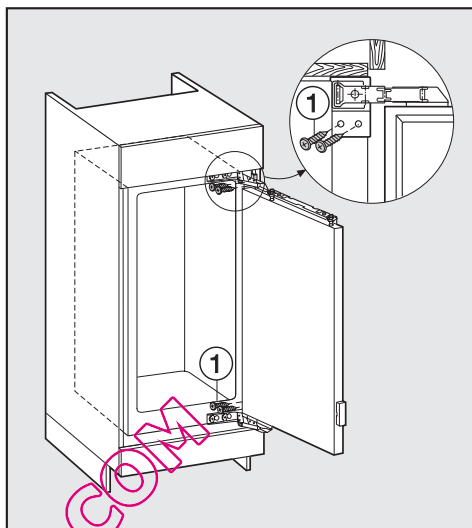
Conseil : enlevez les pièces pour charnières de la porte ! Cette mesure permet de garantir le centrage par rapport aux portes des armoires avoisinantes.

Si la distance de 42 mm (entre le corps de l'appareil et la face avant de la paroi latérale de l'armoire) n'est pas respectée, la porte de l'armoire risque de ne pas bien se fermer.

Cela pourrait entraîner un risque de givrage, de formation de condensation et de mauvais fonctionnement !

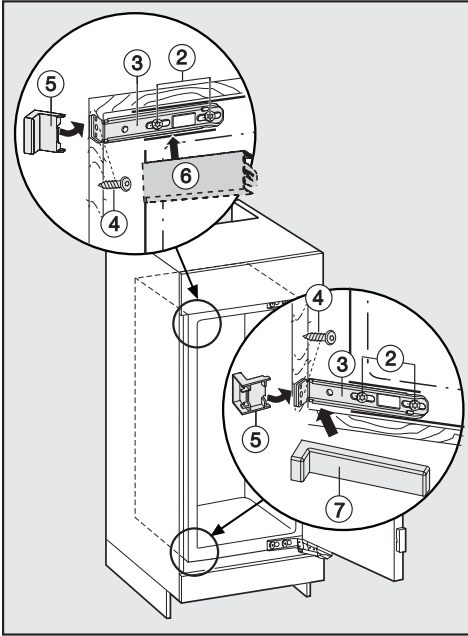
- Ajustez les pieds réglables de l'appareil des deux côtés à l'aide de la clé plate à fourche fournie, de manière à ce que l'appareil soit de niveau ③.

Fixation de l'appareil à la niche



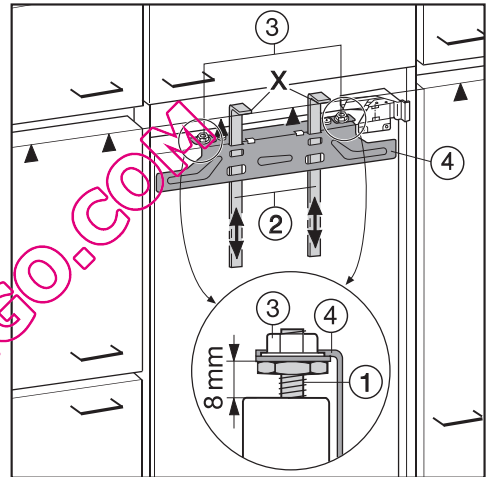
- Poussez l'appareil contre la paroi du côté des charnières.
- Pour fixer l'appareil à la niche en bas et en haut, vissez les vis panneaux de particules longues ① (4 x 20 mm) en haut et en bas, en traversant les charnières.

Montage de l'appareil



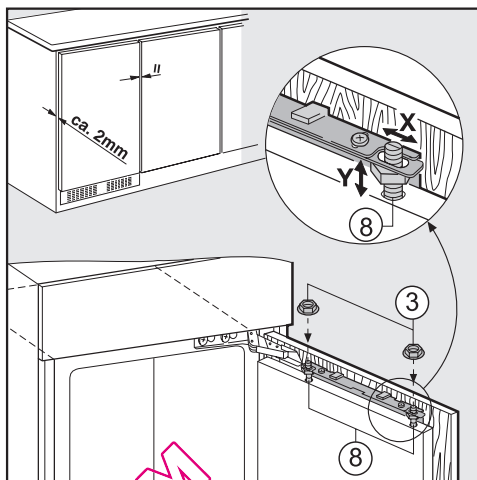
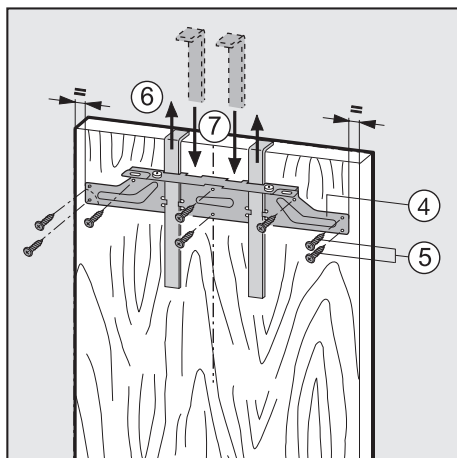
- Détachez le bout dépassant du cache inférieur ⑤. Vous n'en aurez plus besoin.
- Placez le cache pour équerre ⑦ sur l'équerre de fixation inférieure ③.
- Fermez la porte de l'appareil.

Montage de la porte de l'appareil



- Desserrez légèrement les vis ② des équerres de fixation supérieure et inférieure ③.
- Faites glisser les équerres de fixation ③ jusqu'à la paroi de l'armoire et resserrez les vis ②.
- Fixez les équerres ③ sur la paroi de l'armoire à l'aide des vis ④. Le cas échéant, préforez des trous dans la paroi de l'armoire.
- Détachez la partie dépassant du cache supérieur ⑤ et placez le cache à l'envers sur l'équerre de fixation supérieure ③.
- Placez le cache allongé ⑥ sur l'équerre de fixation supérieure ③.
- Prévoyez une distance de 8 mm entre la porte de l'appareil et la traverse de fixation ①.
- Glissez les supports de montage ② à la hauteur de la porte de l'appareil : le bord inférieur X des supports de montage doit se situer à la même hauteur que le bord supérieur de la porte de meuble à monter, symbole ▲.
- Dévissez les écrous ③ et enlevez la traverse de fixation ④ ainsi que les supports de montage.

Montage de l'appareil

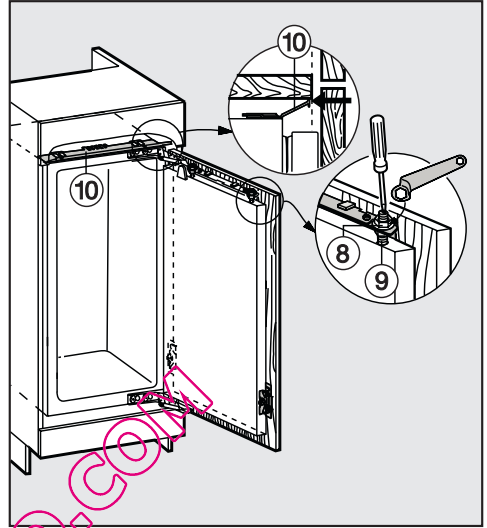
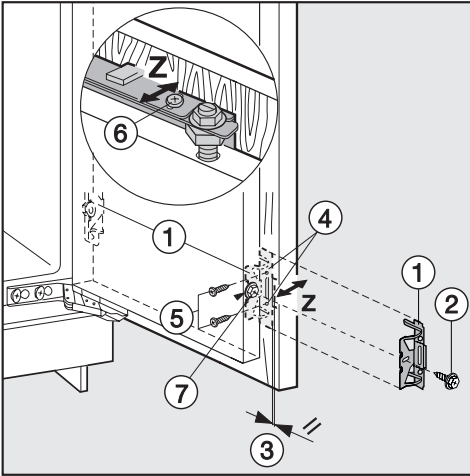


- Au crayon, tracez une fine ligne médiane sur la face intérieure de la porte du meuble.
- Suspendez la traverse de fixation (1) avec les supports de montage sur la **face intérieure** de la porte du meuble. Centrez la traverse de fixation.
- Vissez la traverse de fixation avec au moins six vis panneaux de particules courtes (5) (4 x 14 mm). (N'utilisez que quatre vis sur les bords pour les portes à panneaux.)
- Retirez les supports de montage vers le haut (6).
- Tournez les supports de montage, puis introduisez-les complètement dans la fente du milieu de la traverse de fixation (7) (afin de les conserver).
- Suspendez la porte du meuble sur les boulons d'ajustement (8).
- Vissez légèrement les écrous (3) sur les boulons d'ajustement.
- Fermez la porte et vérifiez la distance entre celle-ci et les portes des armoires avoisinantes.
- Ajustez la porte du meuble en fonction des portes des armoires avoisinantes :
 - pour ajuster les côtés X, déplacez latéralement la porte du meuble, et pour obtenir le même niveau de hauteur Y, tournez les boulons d'ajustement (8) au moyen d'un tournevis à tête fendue.
- Serrez les écrous (3) à fond.

Montage de l'appareil

Vissez la porte de l'appareil à la porte du meuble :

entre la porte du meuble et le bord avant de la niche.



- Placez l'équerre de fixation ① à l'aide de la vis à tête hexagonale ② sur les trous préforés de la porte de l'appareil.

Vérifiez que les deux bords métalliques se correspondent ③ (Symbole //).

- Forez les trous de fixation ④ dans la porte de l'armoire et serrez les vis ⑤ (4 x 14 mm).

(Pour les portes de grande taille ou à plusieurs volets, placez un deuxième jeu d'équerres de fixation ① dans la zone de la poignée de la porte. Utilisez les trous préforés à cet effet dans la porte de l'appareil.)

- Ajustez la porte du meuble selon la profondeur Z :

Desserrez les vis ⑥ situées en haut de la porte de l'appareil et la vis ⑦ située en bas, sur l'équerre de fixation. Déplacez la porte du meuble afin de créer un espace de 2 mm

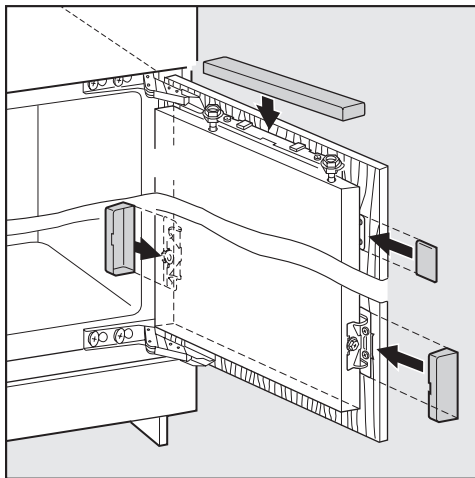
- ▲ Pour ce faire, fermez la porte et utilisez les portes des meubles avoisnants comme repères.

- Serrez solidement les écrous ⑧ sur la porte de l'appareil tout en maintenant les boulons d'ajustement ⑨ à l'aide d'un tournevis à tête fendue.

- Le panneau d'équilibrage ⑩ ne peut pas ressortir, il doit disparaître complètement dans la niche.

- Resserrez fermement toutes les vis.

Montage de l'appareil



- Placez les caches.

Assurez-vous que l'appareil est correctement encastré, en procédant aux vérifications suivantes :

- La porte doit fermer correctement.
- La porte ne doit pas toucher l'armoire.
- Du côté de la poignée, le joint du coin supérieur ne doit pas laisser passer la lumière.

En guise de contrôle, placez une lampe de poche allumée dans l'appareil et fermez la porte.

Eteignez la lumière de la pièce et vérifiez qu'aucune lumière ne sort de l'appareil. Sinon, passez de nouveau en revue les différentes étapes de montage.

QUELFRIGO.COM

QUELFRIGO.COM

QUELFRIGO.COM

S.A. Miele Belgique

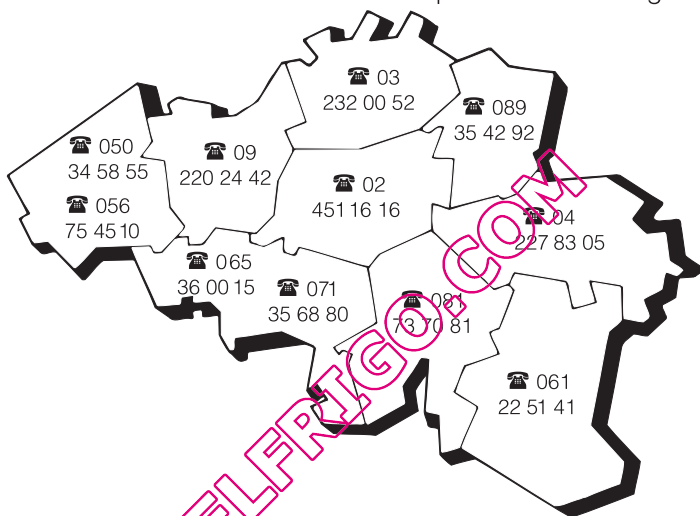
Z.5 Mollem 480

Hof te Bollebeeklaan 9 – 1730 Mollem

Réparations à domicile

En cas de panne, plusieurs techniciens spécialisés Miele sont à votre disposition dans votre proche voisinage.

Choisissez donc le numéro de téléphone de votre région.



Service "Pièces détachées et accessoires": (02) 451.16.00

Pour tout autre renseignement, Service "Intérêts Consommateurs": (02) 451.16.80

Télécopieur: (02) 451.14.14

Internet: <http://www.miele.be>

Miele Luxembourg S. à R.L.

Z.I. Luxembourg-Gasperich, 20, rue Christophe Plantin

Boîte postale 1011 – 1010 Luxembourg

Réparations: 49711-20, -22

Pièces de rechange: 49711-36

Informations générales: 49711-28, -29